

height 157.38 and 157.31 metres

length 144.58 metres (61.5 metres)



**GALERIE BOISSERÉE - 175 JAHRE**



Die Galerie Boisserée ist Mitglied im:



Bundesverband des Deutschen Kunst- & Antiquitätenhandels (BDKA) e.V.



Bundesverband Deutscher Galerien und Kunsthändler (BVDG) e.V.



The International Fine Print Dealers Association (IFPDA)

ISBN 978-3-938907-35-1

"Heutzutage wissen die Leute von allem den Preis,  
aber von nichts den Wert."  
Oscar Wilde  
in "Das Bildnis des Dorian Gray"

Katalogumschlag:

40. Christo & Jeanne-Claude (geb. 1935 Gabrowo) (Casablanca 1935 – 2009 NY), "Mein Kölner Dom, Wrapped"  
(Project for Cologne Germany), Collage (Farboffset-Lithographie, Zinkographie, Stoff, Bindfaden) 1980/92,  
55,7 x 71 cm, sign., num., dat.

[20844]

# 1838–2013 GALERIE BOISSERÉE

**1838–2013**  
– 175 JAHRE IN KÖLN –

GALERIE  
**BOISSERÉE**



J. & W. BOISSERÉE'S BUCHHANDLUNG

FERNSPR. A 3017 □ MINORITENSTRASSE No. 19 A KÖLN MINORITENKIRCHE GEGENÜBER □ FERNSPR. A 3017

1916

J. & W. Boisseree Buchhandlung

A 3017.

J. & W. BOISSERÉE'S BUCHHANDLUNG KÖLN

Fernsprecher A 3017 - Minoritenstrasse 19a, Minoritenkirche gegenüber - Post

RECHNUNG

FÜR

KÖLN, den

J. & W. Boisseree

(Inh.: Herm. Schilling)

Buch- und Kunsthandlung

Köln, Breitestraße 1 J u. 1 K.  
(Minoritenstraße 19 A)

Unsere Anschrift heißt jetzt Breitestr.  
da die Minoritenstr. umbenannt ist.

1917.

72.

300

30

150

30

500

zurück

Buch- und  
Kunsthandlung

Fernspr. A 3017.

J. & W. Boisseree, Cöln.

BUCH- UND KUNSTHANDLUNG

Boisseree

ÜBER 125 JAHRE

5 KÖLN 1 · RUF 2145 74

Buchhandlung im Stollwerckhaus · Kunsthandlung am Museum  
5 Köln 1 · Am Hof 4-6 5 Köln 1 · Drususgasse 7-11

Anz.	Datum	Preis	DM	IN
	7/1/1915			

Herrn Jakob Frechen

Cöln, 12. 1. 1915

Empfangen auf gültige Bestellung, zur Fortsetzung, zur gest. Ansicht.

000056

J. & W. BOISSERÉE, BUCH- u. KUNSTHANDLUNG, KÖLN

BREITESTRASSE 1 J u. 1 K. AN MINORITEN — POSTSCHECKKONTO: 16367 — FERNSPR.: 223017

Begleitrechnung

KÖLN, DEN

21. 12. 1934

Herrn Hochw. Herrn

in

Frechen

340

J. & W. Boisseree

(Inh.: Herm. Schilling)

Buch- und Kunsthandlung

Köln, Breitestraße 1 J u. 1 K.  
(Minoritenstraße 19 A)

Unsere Anschrift heißt jetzt Breitestr.  
da die Minoritenstr. umbenannt ist.

GALERIE

BOISSERÉE

1838–2013

GALERIE BOISSERÉE

Katalog mit ausgewählten Werken  
aus den Beständen der Galerie  
anlässlich des 175-jährigen Bestehens

GALERIE

BOISSERÉE

J. & W. BOISSERÉE GMBH  
GESCHÄFTSFÜHRER JOHANNES SCHILLING  
UND MAG. RER. SOC. OEC. THOMAS WEBER  
DRUSUSGASSE 7-11  
D-50667 KÖLN  
TEL. +49-(0)221-2578519  
FAX +49-(0)221-2578550  
galerie@boisseree.com  
www.boisseree.com





GALERIE BOISSERÉE

GALERIE BOISSERÉE







### **Grußwort zum 175-jährigen Jubiläum der Galerie Boisserée**

Seit 175 Jahren steht der Name Boisserée für Kunsthandel in Köln – bekannt ist er allerdings weit über die Stadtgrenzen hinaus. 1838 als Buch- und Kunsthandlung gegründet, gehört die Galerie Boisserée heute zu den ältesten Deutschlands und zweifellos zu den bedeutendsten. Wer sich für die Kunst des 20. und 21. Jahrhunderts interessiert, ist hier genau richtig. Davon zeugen die Arbeiten zahlreicher großer Künstler, die zur Sammlung der Galerie Boisserée gehören. Ich habe das große Glück, einem dieser herausragenden Künstler beinahe täglich zu begegnen: Mit seiner vierteiligen Arbeit "Stationen und Zeiten I-IV" hat Emil Schumacher einen der Besprechungsräume im Reichstagsgebäude gestaltet. Und im Flur vor meinem Büro haben wir seine letzte Arbeit ausgestellt: den Genesis-Zyklus.

Schumacher hat seine Art zu arbeiten einmal wie folgt beschrieben: "Das Gefällige ist gefährlich. Immer wieder das Bild zerstören. Dadurch werden neue Schichten aufgedeckt, die man sonst nie zu Gesicht bekommt." Diesem Anspruch fühlt sich im übertragenen Sinne auch die Galerie Boisserée verpflichtet: Nicht das Gefällige steht im Fokus ihrer Arbeit, sondern die Herausforderung. So widmen sich die Galeristen etablierten wie unbekanntem zeitgenössischen Künstlern – mit klaren Zielen vor Augen: Talente in der jungen Kunst zu entdecken, sie zu fördern und ihre Werke zu zeigen. In diesem Sinne wünsche ich dem Traditionshaus Boisserée für die Zukunft nicht nur alles Gute, sondern vor allem interessante Entdeckungen und entdeckungsfreudige Interessen.

Prof. Dr. Norbert Lammert  
Präsident des Deutschen Bundestages







## Die Galerie Boisserée heute

Eine Galerie für moderne und zeitgenössische Kunst mit einer 175-jährigen Firmengeschichte stellt eine besondere Herausforderung dar. Auf der einen Seite möchte man sich der Tradition stellen, auf der anderen Seite sich aber von ihr nicht einengen lassen. In den letzten 15 Jahren sind wir diesen Ansprüchen gerecht geworden. Wir haben das Programm der Galerie auf internationale Kunst ausgerichtet und sukzessive die Bestände an Graphik und Malerei ausgeweitet.

Gerade in unserem Schwerpunktbereich Graphik und Arbeiten auf Papier trifft der Besucher der Galerie heute auf eine qualitativ und quantitativ beachtliche Auswahl. Neben Vertretern der Klassischen Moderne wie Braque, Chagall, Matisse, Miró oder Picasso sind Arbeiten von Chillida, Soulages oder Tàpies ständig vertreten. In den letzten 10 Jahren haben wir zudem den Bereich der zeitgenössischen Druckgraphik mit Arbeiten von Caulfield, Hamilton, Haring, Hockney, Hughes, Indiana, Judd, LeWitt, Lichtenstein, Scully, Warhol oder Wesselmann ausbauen können.

Um die Vielzahl der von uns angebotenen Arbeiten präsentieren bzw. unterbringen zu können, haben wir die Galerieräume in der Drususgasse, in denen die Galerie Boisserée nunmehr seit 58 Jahren beheimatet ist, ausgebaut und modernisiert. Nach einem aufwendigen Umbau im Jahr 1993 wurden die Galerieräume durch ein Basement erweitert, sodass wir nunmehr über fast 360 m² Ausstellungsfläche auf zwei Etagen verfügen. Zudem dient ein abgetrenntes "Studio" als Raum für kleine exquisite Ausstellungen. 2011 konnten wir die Galerie um zusätzliche Archiv- und Lagerräume an der Tunisstraße erweitern. Die Galerie in unmittelbarer Nähe zum Dom und zum Museum für Angewandte Kunst besitzt heute mit ihren drei Straßenfronten (Drususgasse, An der Rechtsschule und Tunisstraße) elf Schaufenster, deren Besuch sich auch außerhalb unserer Öffnungszeiten lohnen kann.

Das Besondere der Galerie Boisserée ist, dass jeder Besucher auf eine umfangreiche, mit Kompetenz und Liebe zusammengestellte Auswahl moderner und zeitgenössischer Kunst trifft. Jedes Exponat, welches wir anbieten, hat zahlreiche "Hürden" nehmen müssen, um für den Bestand in Betracht zu kommen. Die Prüfung des qualitativen Stellenwertes innerhalb des Œuvres eines Künstlers, der Echtheit, des Erhaltungszustandes (was gerade bei Arbeiten auf Papier eine immer größere Rolle spielt) gehört zu der alltäglichen Arbeit der Galerie. Unsere langjährigen Kunden schätzen unseren hohen qualitativen Anspruch und unsere Sachkenntnis. Die Beratung in unserem Hause beginnt mit dem Hinführen an einen Künstler, der Vermittlung von Kenntnissen über sein künstlerisches Werk und führt zur detaillierten Information über das im Interesse stehende Objekt. Letztere findet sich auch in der oft umfangreichen Katalogisierung jedes einzelnen Exponates wieder, die dem Käufer ausgehändigt wird.

Unsere aktive Ausstellungspolitik (seit 1996 über 120 Ausstellungen) unterstreicht unser Bemühen, nicht nur als Händler und Galerist tätig zu sein, sondern auch der Kunstvermittlung gebührende Aufmerksamkeit zu schenken. Unsere zum Teil mehrere

Jahre lang vorbereiteten Einzelausstellungen werden fast immer von illustrierten Katalogen begleitet, die nicht nur alle Exponate mit allen Informationen dokumentieren, sondern auch einen einführenden Text zum Künstler und zur Ausstellung sowie meist eine Biographie des Künstlers enthalten. Die Auseinandersetzung mit der Kunst kann auf unseren Eröffnungen vertieft werden, zu denen wir immer wieder Redner aus dem musealen Kontext für diesen Zweck gewinnen können.

Das Internet hat auch unseren Beruf verändert. Die Galerie Boisserée ist mit ihren oben beschriebenen Beständen an moderner und zeitgenössischer Kunst über ihre Homepage inzwischen weltweit dem virtuellen Besucher und Sammler zugänglich. Denn gerade wer eine bestimmte Graphik bereits kennt, kann sich bei uns sowohl inhaltlich als auch – was die Zuverlässigkeit und Seriosität der Zusagen betrifft – auf alle zugesicherten Eigenschaften verlassen. Nicht nur unsere Kunden, sondern auch wir müssen immer wieder die schmerzliche Erfahrung machen, dass das andernorts keine Selbstverständlichkeit ist.

In Folge der verstärkten Positionierung der Galerie Boisserée im internationalen Handel haben wir neben der Internetpräsenz und der Beteiligung an den drei deutschen Kunstmessen ART Cologne, COFAA (Cologne Fine Art & Antiques) und art Karlsruhe in den letzten Jahren an den wichtigen internationalen Graphikmessen in London (LOPF, The London Original Print Fair) und New York (IFPDA Print Fair NY) teilgenommen und dadurch neue Kunden und Sammler in Großbritannien und in den USA gewinnen können.

Unser langjährig aufgebautes Fachwissen, unsere Sorgfalt und unsere Erfahrung sowie das Ansehen der Galerie sind eine Expertise für jeden Kunstkäufer. In Kenntnis des aktuellen internationalen Marktgeschehens begleiten wir ihn persönlich bei seinem ersten Ankauf, helfen ihm aber auch beim Aus- oder Aufbau einer kleinen oder auch umfangreicheren eigenen Kunstsammlung und stehen ihm bei allen Fragen diskret und mit Professionalität zur Verfügung. Unsere langjährige Mitgliedschaft in den Berufsverbänden wie der CINOA (Confédération Internationale des Négociants en Œuvres d'Art), der ifpda (International Fine Print Dealers Association) sowie dem Bundesverband Deutscher Galerien und Kunsthändler e.V. unterstreicht unser Bemühen, dem Käufer ein vertrauensvoller Partner zu sein.

Kunst zu verkaufen basiert auf großem Vertrauen, und wir schätzen dieses zum Teil jahrzehntelange Vertrauen unserer Kunden und Sammler sehr. Es ist die wichtigste Grundlage für unsere Arbeit und hat uns ermöglicht, die Galerie Boisserée zu einer in Deutschland hinsichtlich dieser Ausrichtung sicherlich unverwechselbaren Institution zu entwickeln.

Die "Galerie Boisserée heute" ist auch ein Resultat unserer nunmehr 18-jährigen fruchtbaren Zusammenarbeit als geschäftsführende Gesellschafter: Wir haben das große





GALERIE BOISSERÉE



Glück, uns in der Unterschiedlichkeit unserer Fähigkeiten und Veranlagungen optimal zu ergänzen und unsere Gemeinsamkeiten bei wichtigen Entscheidungen erfolgreich einzusetzen, was die Entwicklung der Galerie Boisserée nachhaltig beeinflusst hat. Eine große Bereicherung für die Galerie und für unser Team ist - neben allen anderen Mitarbeiterinnen - Mona Fossen, die uns seit 7 Jahren mit Kompetenz und beispiellosem Einsatz unterstützt und sich besonders in der gewissenhaften Katalogisierung unserer Exponate verdient macht. Zudem wird sie auf Grund Ihres Sachverstandes und Ihrer Sensibilität von vielen unserer Kunden als Beraterin sehr geschätzt.

Unseren Sammlern, Kunden und Freunden, die unsere Arbeit in diesen Jahren durch Ankäufe, aber auch durch ihre kritische Anteilnahme an unserer Arbeit unterstützt haben, möchten wir an dieser Stelle herzlich danken.

Es würde uns freuen, wenn es uns gelingen würde, mit diesem Katalog nicht nur unsere langjährigen Kunden anzusprechen, sondern auch zusätzliche Kunstinteressierte auf die Galerie Boisserée aufmerksam zu machen, sie für das Erwerben von Kunst zu begeistern, um den einen oder anderen vielleicht zukünftig auch als Sammler für die kommenden 25 Jahre zu gewinnen.

Wir präsentieren Ihnen anlässlich des 175-jährigen Geburtstages der Galerie Boisserée diesen Katalog, der neben einer kurzen Firmengeschichte die Galerie zum jetzigen Zeitpunkt vorstellt. Für den Hauptteil des Kataloges haben wir wichtige Exponate aus den Bereichen Malerei, Graphik, Plastik und Bibliophilie ausgewählt und hoffen, mit dem aktuellen Angebot moderner und zeitgenössischer Kunst Ihr Interesse zu wecken. Alle Exponate dieses Kataloges und viele weitere können bei Ihrem nächsten Besuch in der Galerie in Augenschein genommen werden.



Johannes Schilling  
Geschäftsführender Gesellschafter



Thomas Weber  
Geschäftsführender Gesellschafter



Johannes Schilling und Thomas Weber





Ausgesuchte Arbeiten  
aus den Beständen der Galerie



1. Max Ackermann (Berlin 1887 - 1975 Unterlengenhardt), "Centrale rythmisch umspielt (7)", Pastellkreide auf Papier 1947,  
28 x 19,5 cm, sign., dat., bez., bet., noch nicht registriert

[20947]





2. Max Ackermann (Berlin 1887 - 1975 Unterlengenhardt), ohne Titel, Pastell auf grünem Papier 1972,  
32,5 x 25 cm, sign., dat.

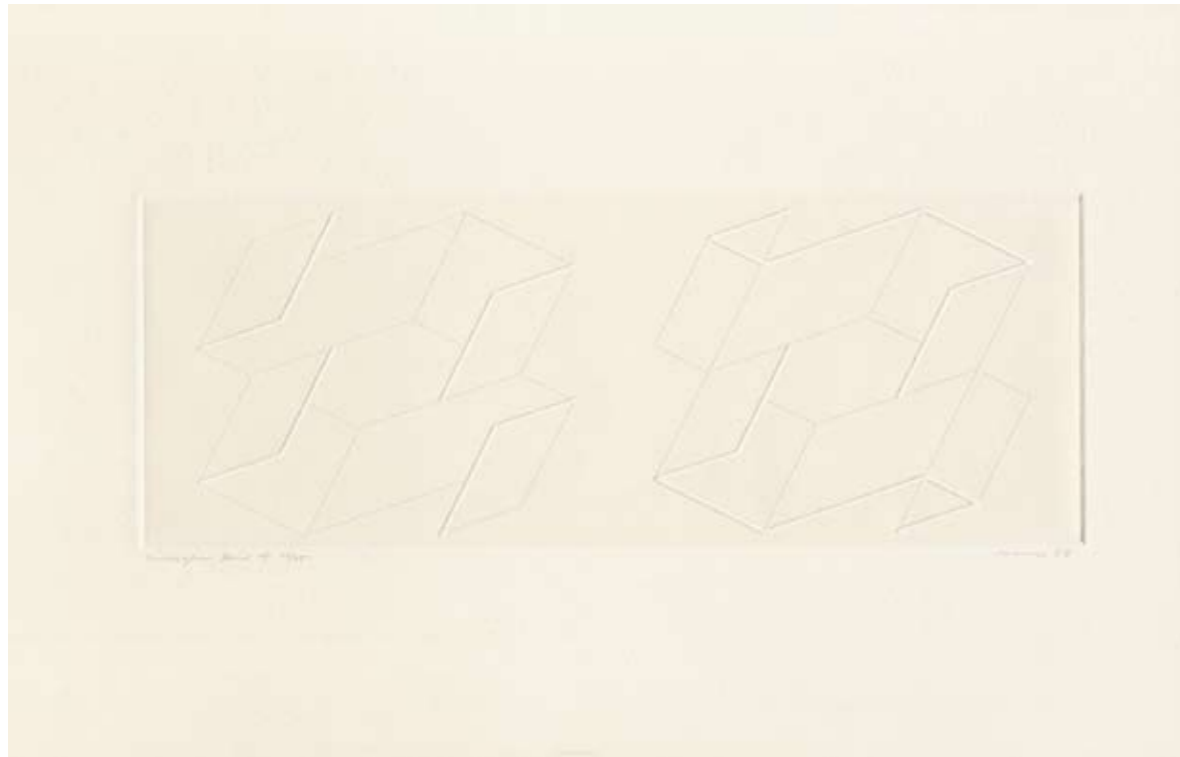
[21046]



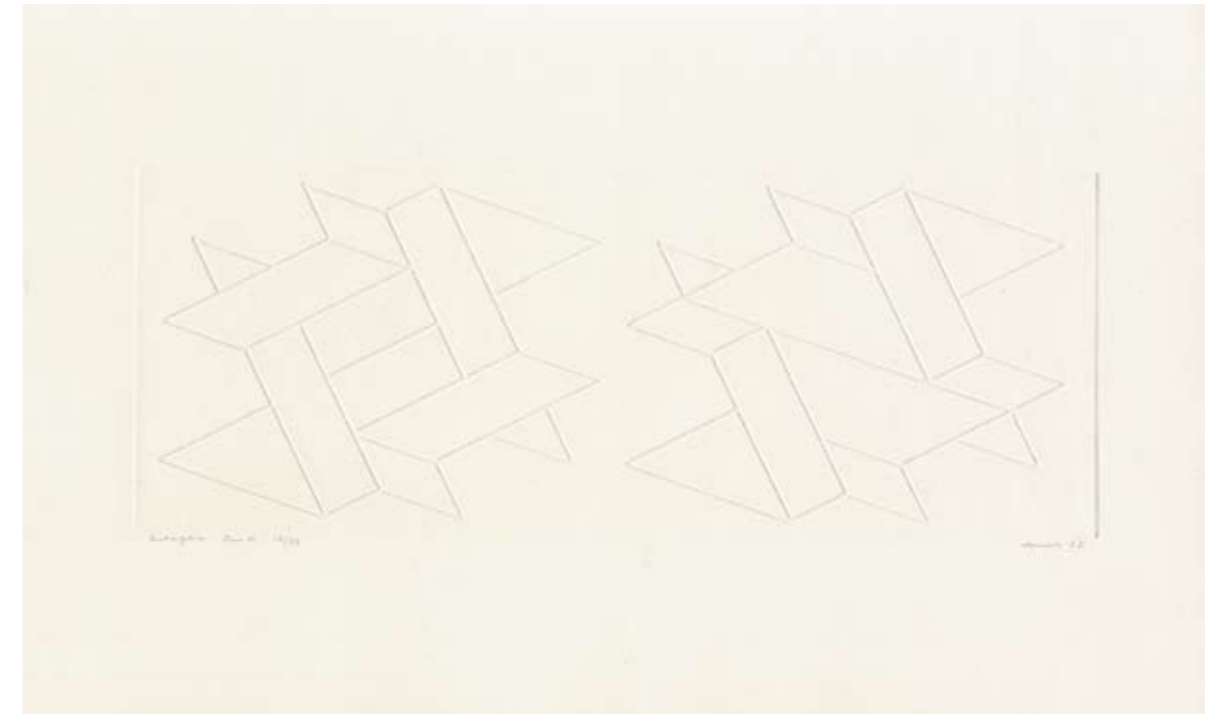
3. Max Ackermann (Berlin 1887 - 1975 Unterlengenhardt), ohne Titel, Pastell auf Papier 1974,  
31,5 x 48 cm, sign., dat., ACK 997

[20642]





4. Josef Albers (Bottrop 1888 - 1976 Orange/Connecticut), "Intaglio Duo H", Prägedruck von der Vinylplatte 1958,  
38,5 x 56,5 cm, Pr. 12,7 x 34,3 cm, sign., num., dat., bet., Auflage 45 Exemplare, Danilowitz 135  
*[20959]*



5. Josef Albers (Bottrop 1888 - 1976 Orange/Connecticut), "Intaglio Duo K", Prägedruck von der Metallplatte 1962,  
34,6 x 56,1 cm, Pr. 12,7 x 34,3 cm, sign., num., dat., bet., Auflage 29 Exemplare, Danilowitz 136 b  
*[20960]*



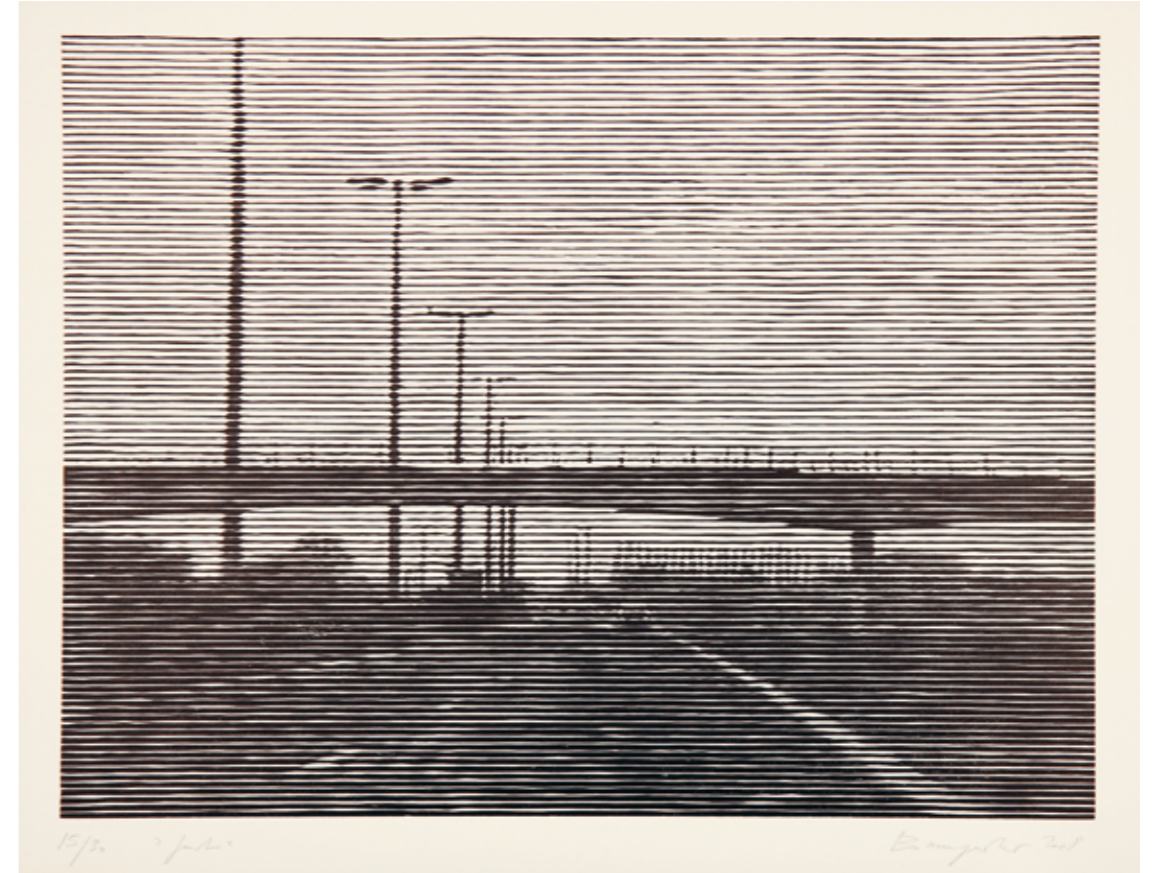
6. Josef Albers (Bottrop 1888 - 1976 Orange/Connecticut), "JHM - I"  
 aus "Josef Albers honors the Hirshhorn Museum and Sculpture Garden", Farbsiebdruck 1973,  
 63,5 x 88,9 cm, Abb. 38,1 x 38,1 cm, sign., num., dat., bet., Auflage 162 Exemplare, Danilowitz 224.1  
 [21090]



7. Anni Albers (Berlin 1899 - 1994 Orange, Connecticut), "Connections/1925/1983", Mappenwerk mit 9 farbigen Siebdrucken 1984  
 (verlegt), 70 x 50 cm, sign., num., dat., Auflage 125 Exemplare, Weber / Danilowitz 71-79  
 [18534]



8. Georg Baselitz (geb. 1938 in Deutschbaselitz), "Puck", Farbholzschnitt in Blau, Rot, Schwarz 1993,  
103 x 72 cm, Abb. 100 x 70 cm, sign., dat., bez., Auflage ca. 300 Exemplare  
[20950]



9. Christiane Baumgartner (geb. 1967 in Leipzig), "Gent", Holzschnitt auf Zerkall Bütten 2008,  
53 x 75,6 cm, Abb. 45 x 60 cm, sign., num., dat., bet., Auflage 30 Exemplare  
[19879]





10. Christiane Baumgartner (geb. 1967 in Leipzig), "Felder", Holzschnitt auf Kozo Japanpapier 2009, 69 x 90 cm, Abb. 53,5 x 74 cm, sign., num., dat., bet., Auflage 12 Exemplare

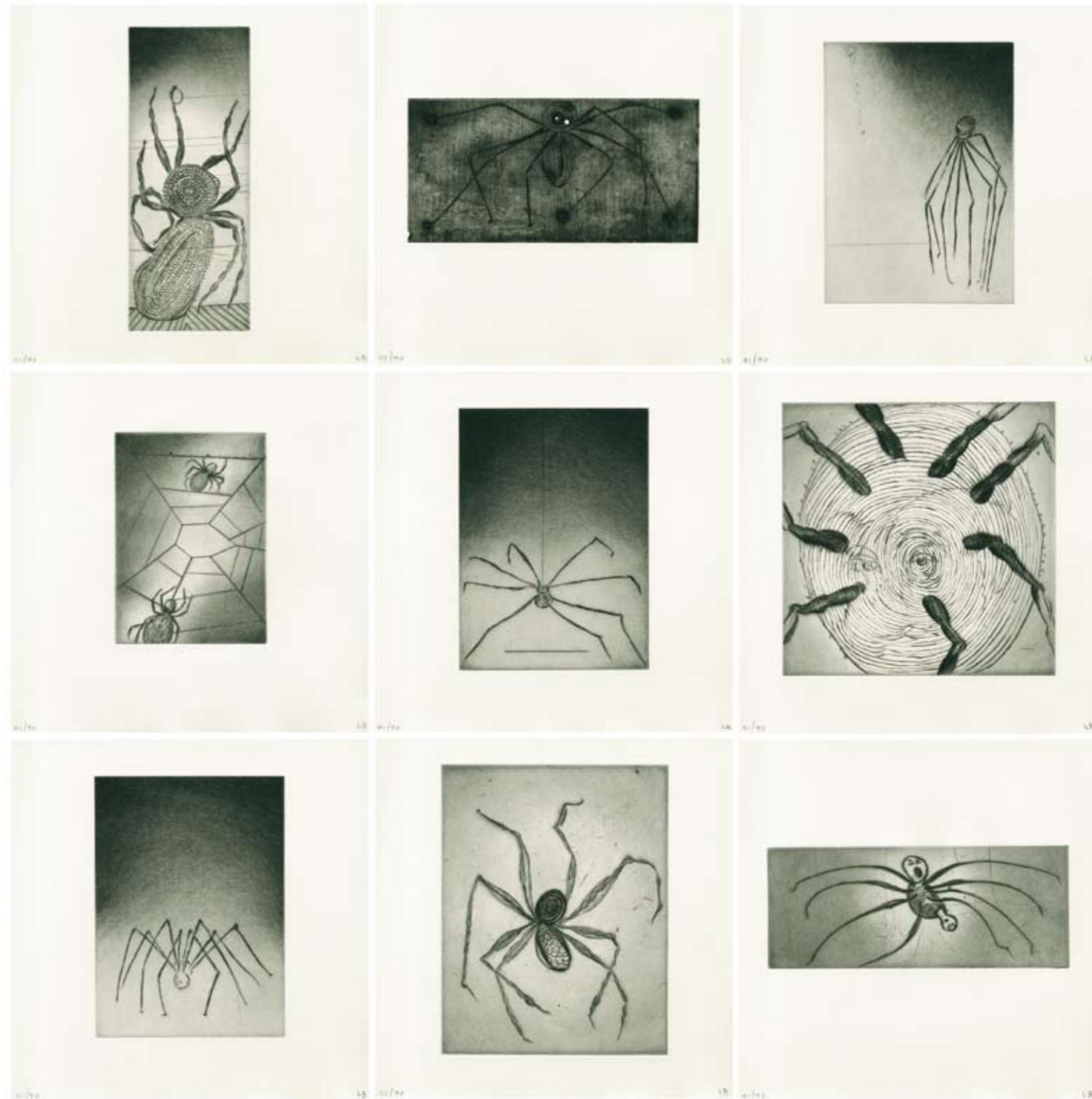
[18002]



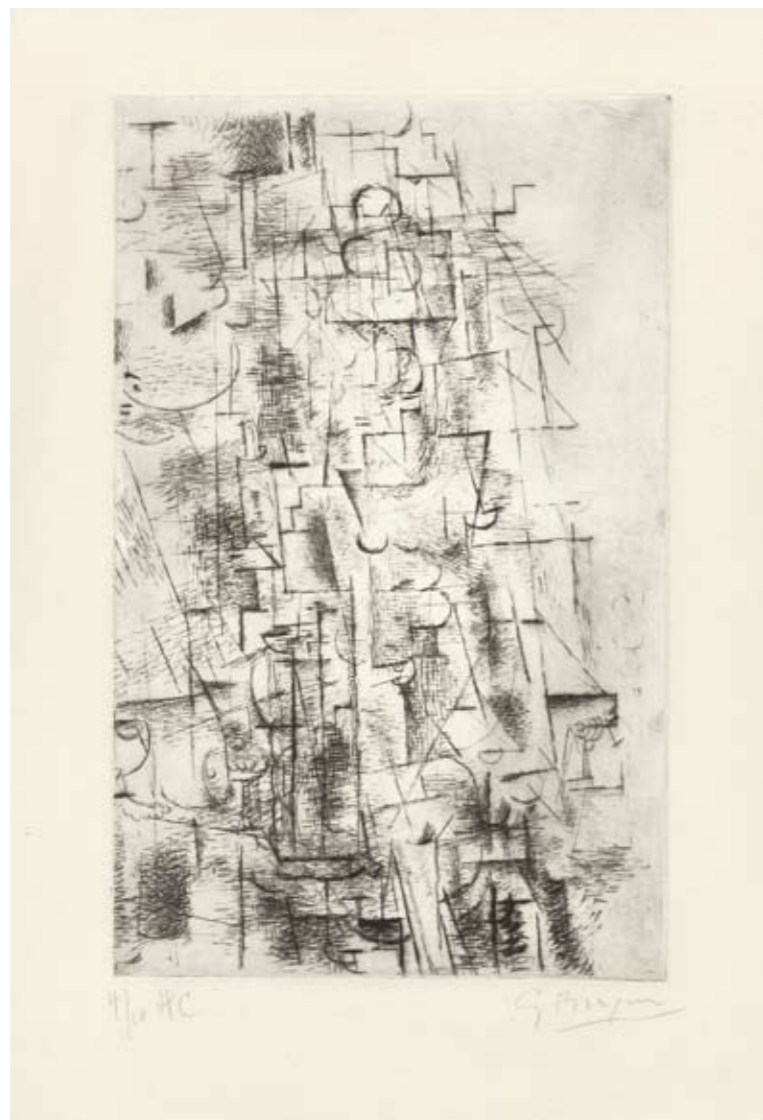
11. Christiane Baumgartner (geb. 1967 in Leipzig), "Sanssouci", Holzschnitt auf Japanpapier 2011, 75,5 x 131,5 cm, Abb. 61,3 x 119,7 cm, sign., num., dat., bet., Auflage 12 Exemplare

[21242]

12. Louise Bourgeois (Paris 1911 - 2010 New York), "Ode à ma Mère",  
Buch mit 9 Radierungen und einem Text von Louise Bourgeois 1995,  
32,7 x 32 cm, Abb. 30 x 30 cm, sign., num., Auflage 125 Exemplare  
[19813]







13. Georges Braque (Argenteuil 1882 - 1963 Paris), "Nature morte I" (Stillleben I), Radierung 1911/1950,  
56,4 x 38 cm, Pr. 34,5 x 21,8 cm, sign., num., bez., Auflage ca. 63 Exemplare, Vallier 8  
[18482]



14. Georges Braque (Argenteuil 1882 - 1963 Paris), "Théière et citrons" (Teekanne und Zitronen), Farblithographie 1949,  
49,5 x 64 cm, sign., num., Auflage 75 Exemplare, Vallier 44, Mourlot 21  
[19543]



15. Georges Braque (Argenteuil 1882 - 1963 Paris), "Oiseau verni (Oiseau VII)" (Überfirnisster Vogel, Vogel VII),  
Überfirnisste Lithographie 1954, 40 x 50 cm, Abb. 22 x 32 cm, sign., num., Auflage ca. 75 Exemplare, Vallier 93, Mourlot 28  
[20891]



16. Georges Braque (Argenteuil 1882 - 1963 Paris), "L'oiseau et son ombre II" (Der Vogel und sein Schatten II),  
Farbaquatintaradierung 1961, 52,4 x 75 cm, Pr. 33,5 x 58,5 cm, sign., num., Auflage ca. 80 Exemplare, Vallier 157  
[21243]





17. Georges Braque (Argenteuil 1882 - 1963 Paris), "L'oiseau dans le feuillage" (Der Vogel im Blattwerk), Farblithographie 1961, 80 x 104 cm, Auflage ca. 50 Exemplare, Vallier 164, Mourlot 102

[18650]



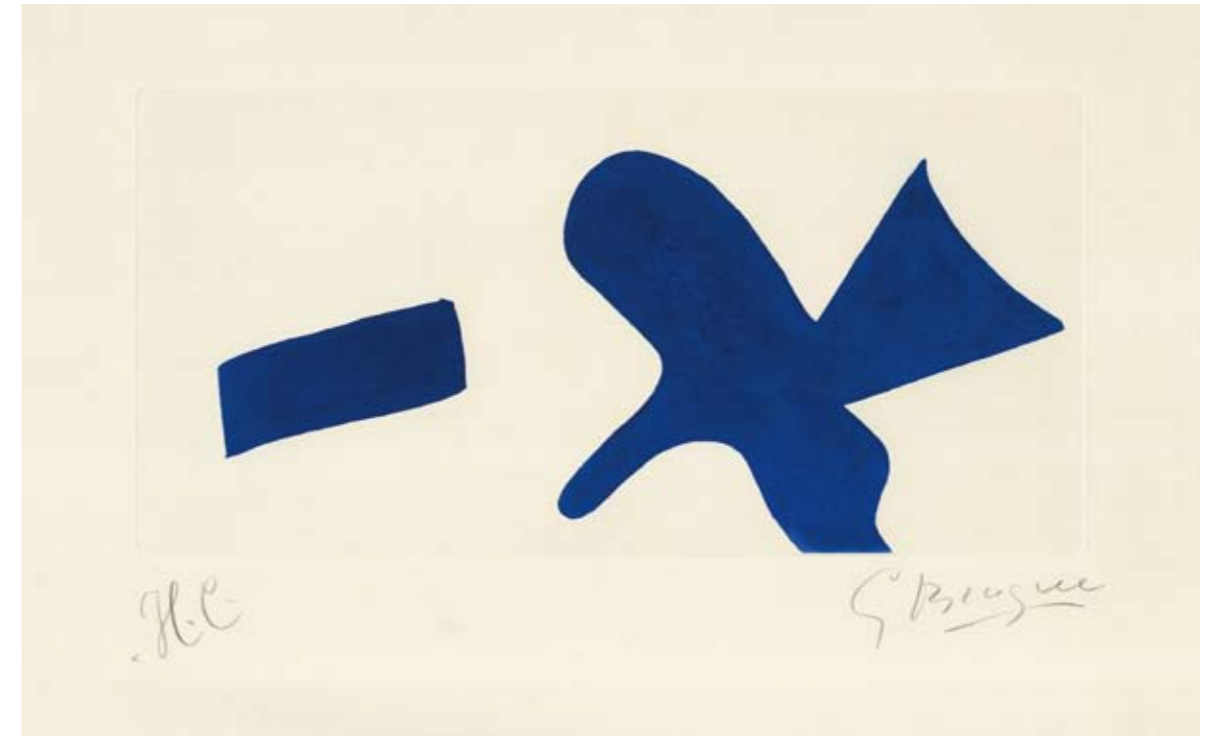
18. Georges Braque (Argenteuil 1882 - 1963 Paris), "Bouquet: Fleurs bleues" (Strauß: Blaue Blumen) aus Apollinaire "Si je mourais là-bas", Farbholzschnitt auf japon nacré 1962, 46,5 x 37 cm, Abb. 30 x 30 cm, sign., num., Auflage ca. 120 Exemplare, Vallier 181 S. 253 o.

[21073]



19. Georges Braque (Argenteuil 1882 - 1963 Paris), "Oiseau blanc et oiseau noir sur fond rouge"  
Blatt 7 aus "L'ordre des oiseaux" (In Reihe fliegende Vögel), Farbaquatintaradierung 1962,  
42,7 x 53,6 cm, Abb. 34,3 x 49 cm, Pr. 34,5 x 46 cm, sign., num., Vallier 182 S. 259

[21234]



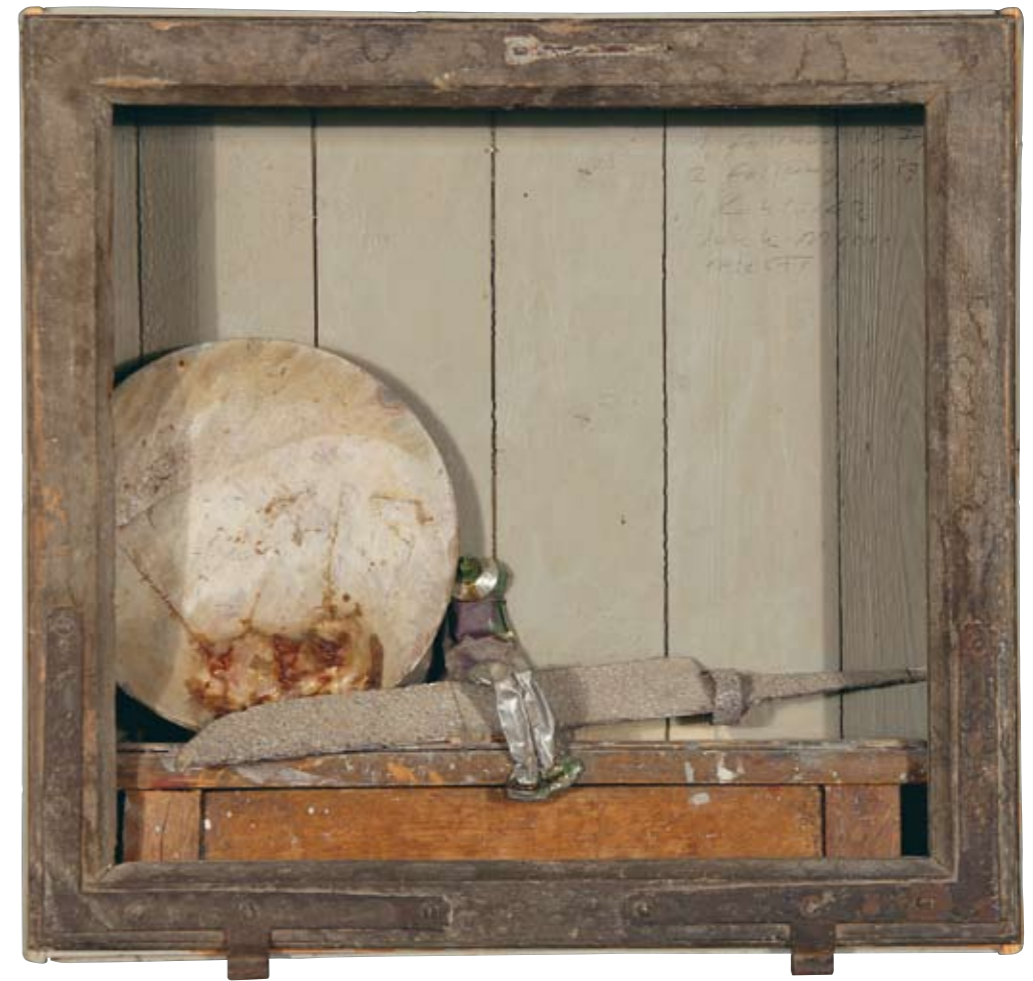
20. Georges Braque (Argenteuil 1882 - 1963 Paris), ohne Titel / "Oiseau bleu" (Blauer Vogel)  
zu "Louis Broder Livres" (Louis Broder - Bücher), Farbaquatintaradierung wahrscheinlich 1959,  
33 x 50 cm, Pr. 19 x 38,5 cm, sign., bez., Auflage ca. 15 Exemplare, nicht bei Vallier

[21188]





21. Jürgen Brodwolf (geb. 1932 in Dübendorf bei Zürich), ohne Titel,  
Figurengruppe, Pappe, Gazestoffe, Papier, Wachs, Asche 2002/1998, 55 x 45 cm, sign., dat., bez.  
[17259]



22. Jürgen Brodwolf (geb. 1932 in Dübendorf bei Zürich), "Stilleben mit Messer", Objektkasten 1971/1973,  
47,5 x 48,5 cm, sign., dat., bez., Holeczek/Blume 227  
[19618]

23. Jürgen Brodwolf (geb. 1932 in Dübendorf bei Zürich), "Scharniere", Objektkasten 1973,  
77 x 62 cm, Abb. 71 x 43 cm, sign., bez., Holeczek/Blume 209  
[21255]







24. Alexander Calder (Pennsylvania 1898 - 1976 New York), ohne Titel, Farblithographie 1961,  
45,5 x 56,5 cm, Abb. 43 x 52 cm, sign., num., Auflage 300 Exemplare  
[19840]

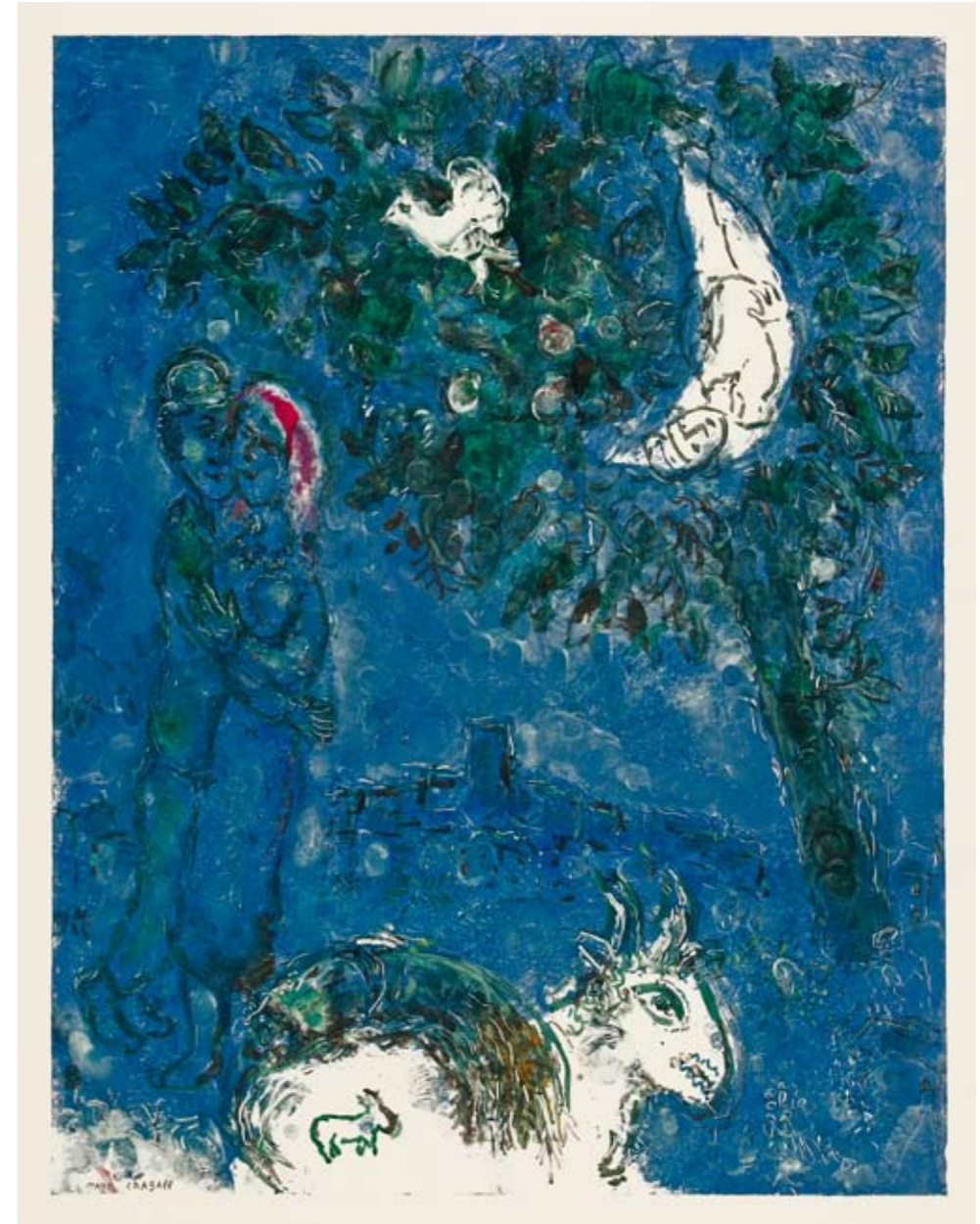


25. Patrick Caulfield (London 1936 - 2005 London), "Quelques poèmes de Jules Laforgue", Buch mit 22 Farbsiebdrucken sowie 6 signierten lose einliegenden Farbsiebdrucke 1973, 40 x 35 cm, sign., num., bez., Auflage 220 Exemplare, Cristea 38 a-v  
[20118]



26. Marc Chagall (Witebsk 1887 - 1985 St. Paul de Vence), "Les paysans de Saint-Jeannet" (Die Bauern von Saint-Jeannet),  
Farbige Monotypie auf Japanpapier 1966, 89 x 67 cm, Pr. 65 x 50 cm, sign., Gérald Cramer 195

[20196]



27. Marc Chagall (Witebsk 1887 - 1985 St. Paul de Vence), "Les fleurs rouges" (Die roten Blumen), Farblithographie 1973,  
75,8 x 55,7 cm, Abb. 60 x 43 cm, sign., num., Auflage ca. 64 Exemplare, Mourlot 705

[20249]





28. Marc Chagall (Witebsk 1887 - 1985 St. Paul de Vence), "Le bouquet bleu" (Der blaue Strauß), Farblithographie 1974,  
75,7 x 56,8 cm, Abb. 64 x 48 cm, sign., num., Auflage ca. 64 Exemplare, Mourlot 710

[21077]

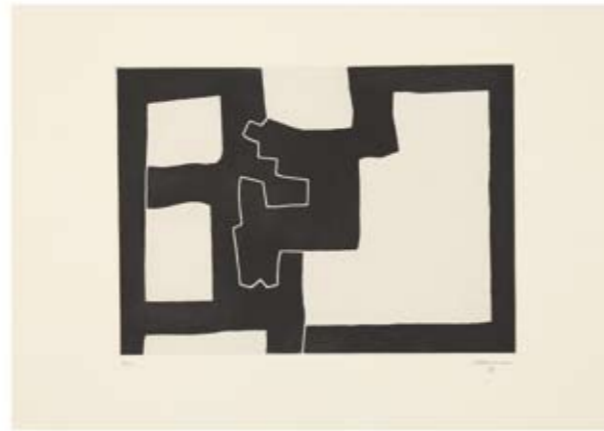
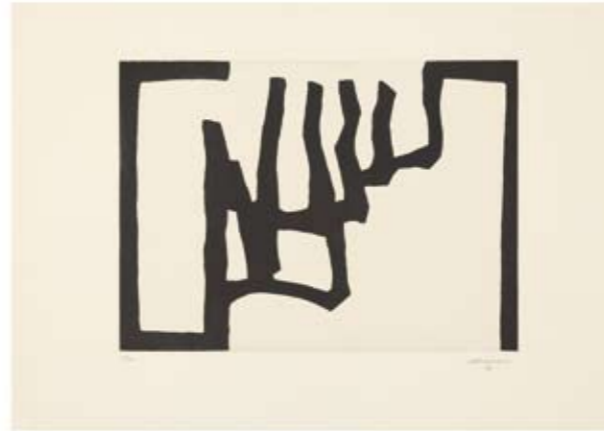


29. Eduardo Chillida (San Sebastián 1924 - 2002 San Sebastián), ohne Titel, Gravitation - Tusche, Papier und Garn 1996,  
62,5 x 39,6 cm, sign., dat., Referencia CH-96 / GT-42

[21040]

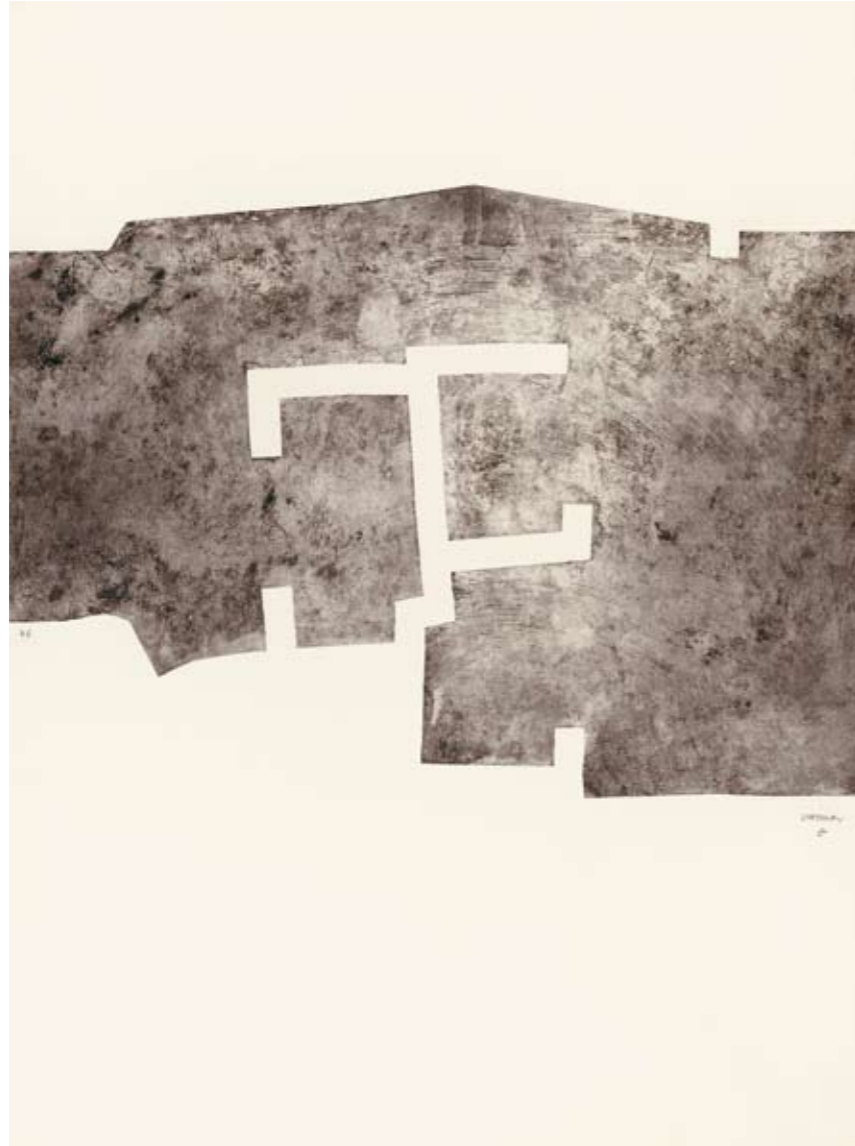






30. Eduardo Chillida (San Sebastián 1924 - 2002 San Sebastián), "Inguru I" - "Inguru V" (Ringsum I-V), 5 Aquatintdarierungen auf aufgewalztem Chinapapier 1968, à ca. 63,5 x 89,5 cm, Pr. ca. 43 x 59 cm, sign., num., Auflage 60 Exemplare, van der Koelen 68001, 68002, 68003, 68004, 68005

[20918] [20914] [20916] [20917] [20915]



31. Eduardo Chillida (San Sebastián 1924 - 2002 San Sebastián), "Euzkadi V" (Baskenland V), Aquatintaradierung 1976, 159 x 119,5 cm, Abb. 84 x 119,5 cm, sign., bez., Auflage ca. 65 Exemplare, van der Koelen 76002

[19974]



32. Eduardo Chillida (San Sebastián 1924 - 2002 San Sebastián), "Hildokatu" (Furchen ziehen), Aquatintaradierung 1981, 93,8 x 64,5 cm, sign., num., Auflage 65 Exemplare, van der Koelen 81010

[21047]





33. Eduardo Chillida (San Sebastián 1924 - 2002 San Sebastián), "Max Hölzer: Meditation in Kastilien",  
Folge von 7 Lithographien auf Japanpapier aus der Zusatzsuite zum Buch 1968,  
45,3 x 37,5 cm, sign., num., Auflage 20 Exemplare, van der Koelen 68017 - 68023  
[19633]



34. Eduardo Chillida (San Sebastián 1924 - 2002 San Sebastián), "Homenaje a Sir Roland Penrose", Aquatintaradierung auf aufgewalztem Japanpapier 1981, 65 x 50 cm, Pr. 29,2 x 25 cm, sign., num., Auflage 133 Exemplare, van der Koelen 81013

[19015]



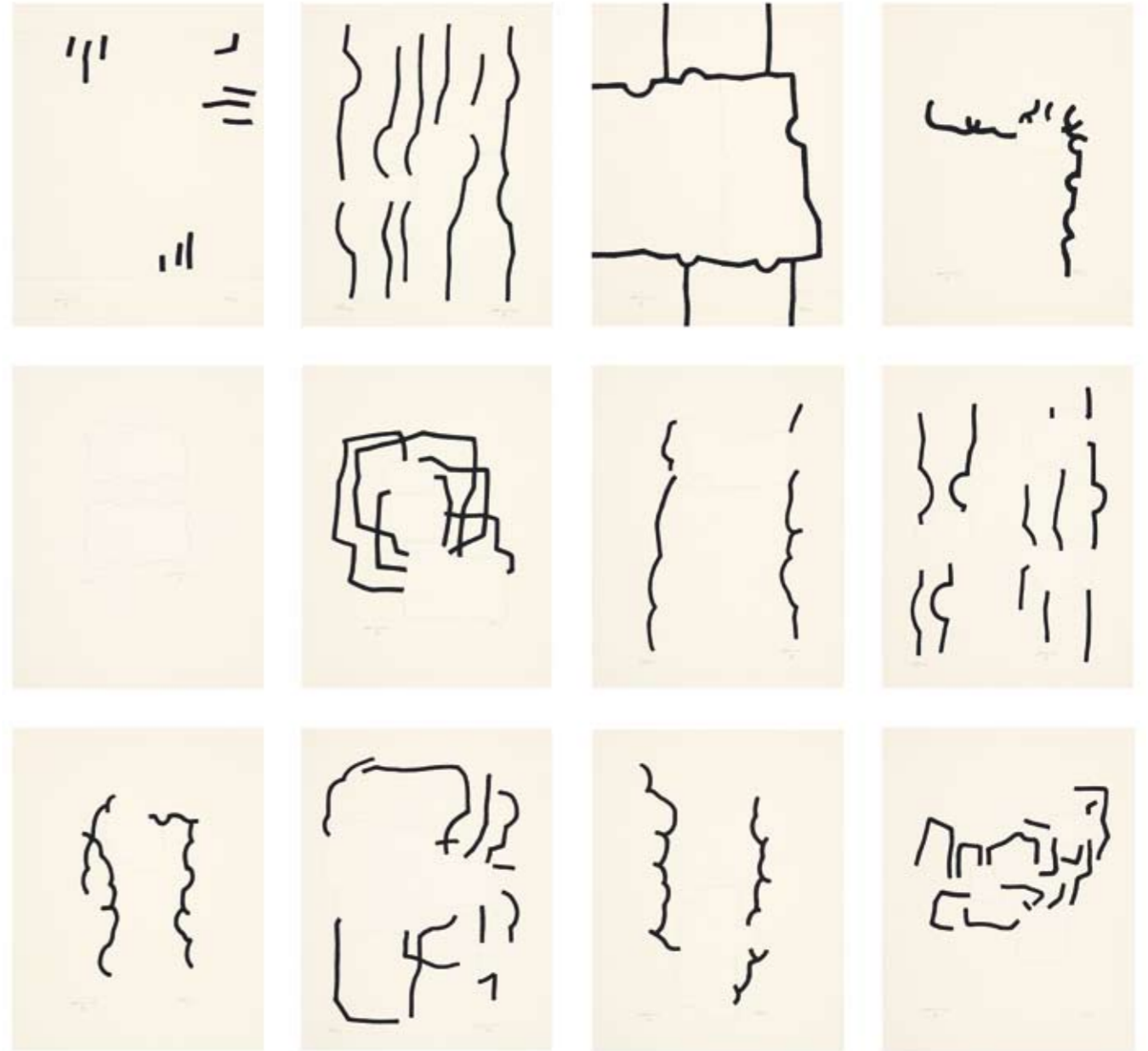
35. Eduardo Chillida (San Sebastián 1924 - 2002 San Sebastián), "Homenaje a Aimé Maeght", Aquatintaradierung 1988, 160 x 106 cm, sign., num., Auflage 68 Exemplare, van der Koelen 88003

[20349]





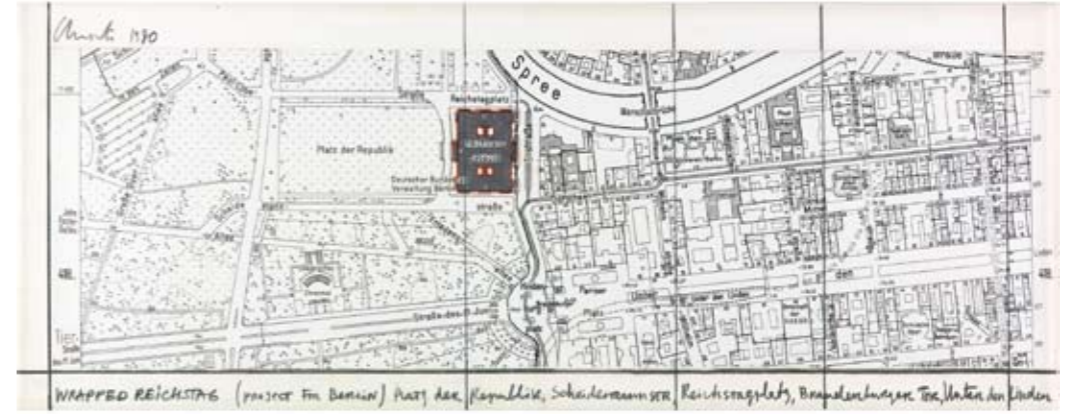
36. Eduardo Chillida (San Sebastián 1924 - 2002 San Sebastián), "Médecins du Monde" (Ärzte der Welt), Aquatintaradierung 1992,  
111,6 x 159,5 cm, Pr. 104,5 x 101 cm, sign., num., Auflage 92 Exemplare, van der Koelen 92004  
[20260]



37. Eduardo Chillida (San Sebastián 1924 - 2002 San Sebastián), "Hommage à Johann Sebastian Bach",  
 Mappenwerk mit 11 Siebdrucken und 1 Prägedruck 1997, 66 x 53 cm, sign., num.,  
 Auflage 139 Exemplare, van der Koelen 97002 - 97013

[19602]

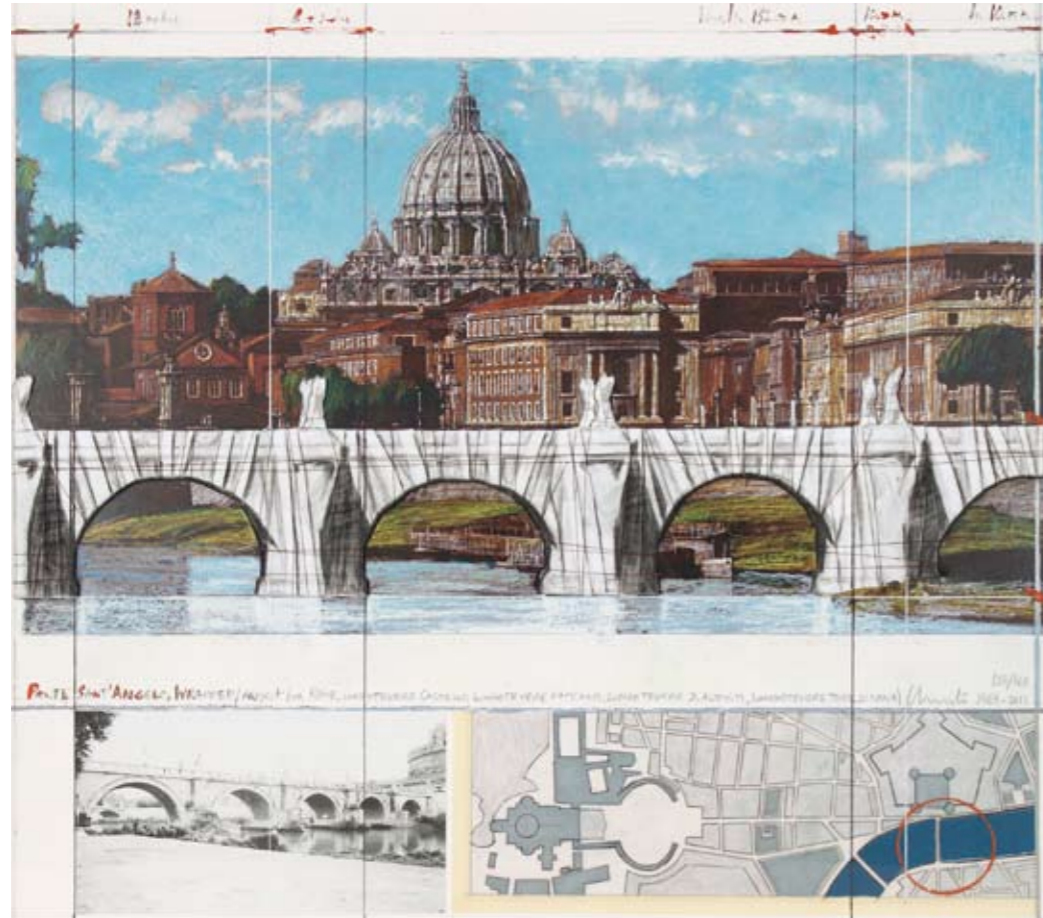




38. Christo & Jeanne-Claude (geb. 1935 Gabrowo) (Casablanca 1935 – 2009 NY), "Wrapped Reichstag" (Project for Berlin), Diptychon, Collage und Mischtechnik 1980, 56 / 27,5 x 71 cm, sign., dat., bet.

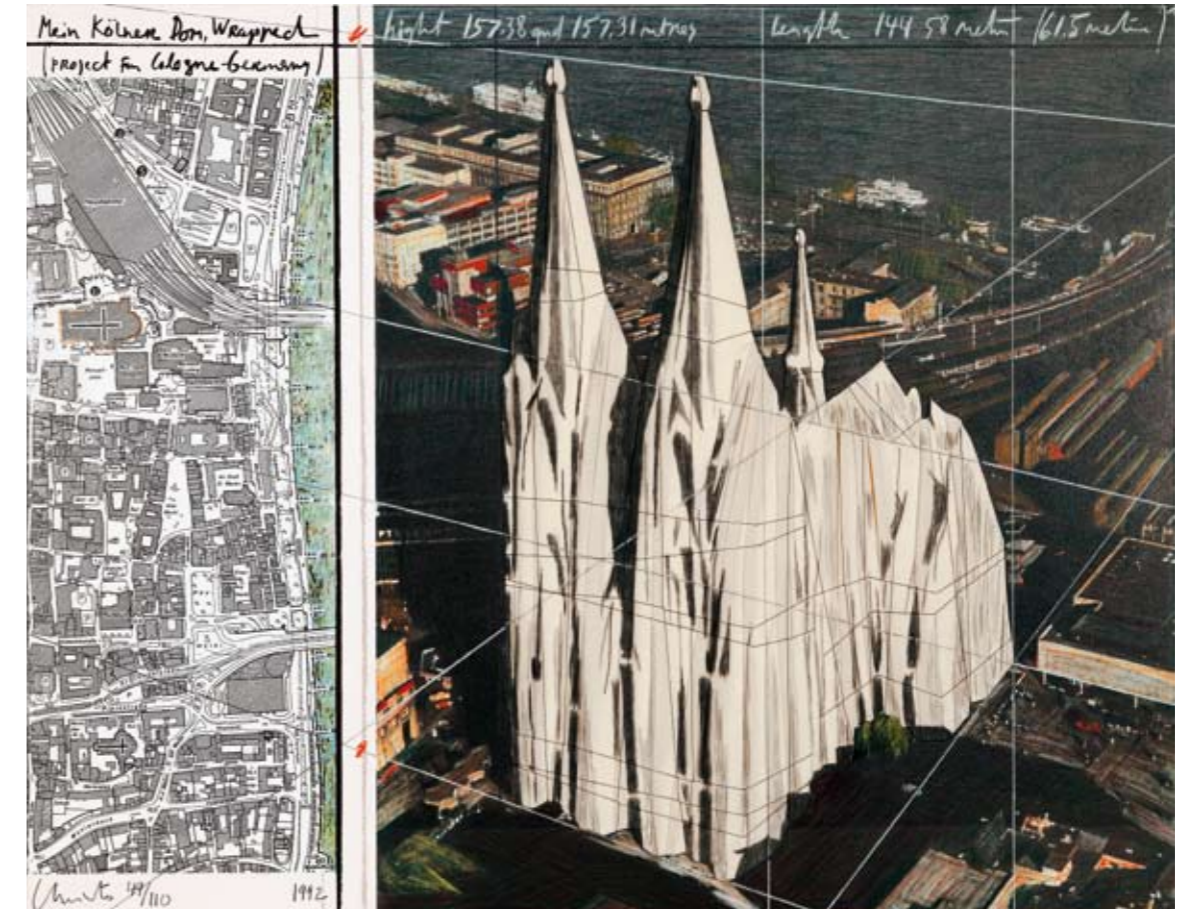
[21256]





39. Christo & Jeanne-Claude (geb. 1935 Gabrowo) (Casablanca 1935 – 2009 NY), "Ponte Sant' Angelo, wrapped" (Project for Rome), Fotografie, Collage, Licht- und Siebdruck 1969/2011, 63,5 x 72 cm, sign., num., dat., Auflage 250 Exemplare, vgl. Schellmann 123

[20168]



40. Christo & Jeanne-Claude (geb. 1935 Gabrowo) (Casablanca 1935 – 2009 NY), "Mein Kölner Dom, Wrapped" (Project for Cologne Germany), Collage (Farboffset-Lithographie, Zinkographie, Stoff, Bindfaden) 1980/92, 55,7 x 71 cm, sign., num., dat., Auflage 185 Exemplare

[20844]





41. Christo & Jeanne-Claude (geb. 1935 Gabrowo) (Casablanca 1935 – 2009 NY), "Wrapped Building"  
 (Project for # 1 Times Square, 42 Street and Broadway, New York City, Farblithographie,  
 Farbsiebdruck und Collage 2003, 78,5 x 59,5 cm, sign., num., Auflage 200 Exemplare, vgl. Schellmann 128  
 [20171])



42. Christo & Jeanne-Claude (geb. 1935 Gabrowo) (Casablanca 1935 – 2009 NY), "Wrapped Vespa" (Project 1963 - 1964),  
 Papiercollage und digitaler Pigmentdruck 2009, 30,5 x 30,5 cm, sign., num., bez., Auflage 275 Exemplare  
 [20741])

43. Antoni Clavé (Barcelona 1913 - 2005 Saint-Tropez), "Point vert, point rouge",  
Mischtechnik über collagierter Monotypie 1972, 76 x 57 cm, sign., dat.

[16305]







44. Karl Fred Dahmen (Stolberg 1917 - 1981 Preinersdorf), "Komposition", Mischtechnik auf Leinwand 1957,  
80,5 x 100,5 cm, sign., dat., bez., bet., Weber 031.57 - B 0506

[21224]

45. Karl Fred Dahmen (Stolberg 1917 - 1981 Preinersdorf), "Weiße Landschaft", Mischtechnik auf Leinwand 1958,  
110 x 94 cm, sign., dat., bez., bet., Weber 002.58 - B 0292

[21236]







46. Karl Fred Dahmen (Stolberg 1917 - 1981 Preinersdorf), ohne Titel, Mischtechnik auf Rupfen 1960,  
80 x 70 cm, sign., dat., noch nicht bei Weber  
[20643]

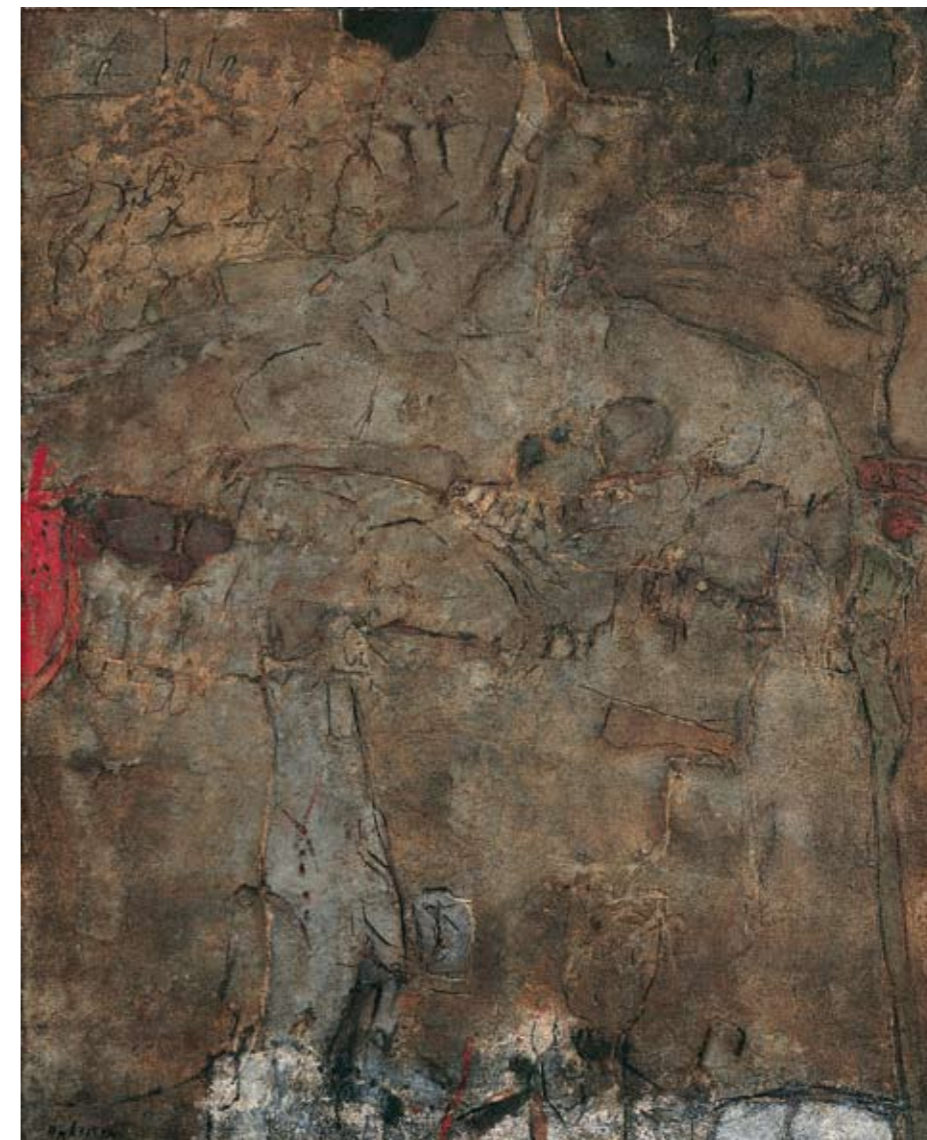


47. Karl Fred Dahmen (Stolberg 1917 - 1981 Preinersdorf), "Erwachen", Mischtechnik auf Rupfen 1962,  
86 x 78 cm, sign., dat., bez., bet., noch nicht bei Weber  
[20948]





48. Karl Fred Dahmen (Stolberg 1917 - 1981 Preinersdorf), "Corpus", Objektkasten 1974,  
89,5 x 55,5 cm, sign., dat., bez., bet., Weber 031.74 - K 188  
[20020]



49. Karl Fred Dahmen (Stolberg 1917 - 1981 Preinersdorf), "Aufgehender Tag", Mischtechnik auf Leinwand 1963,  
160 x 129 cm, sign., dat., bet., Weber 008.63 - B 0445  
[20272]





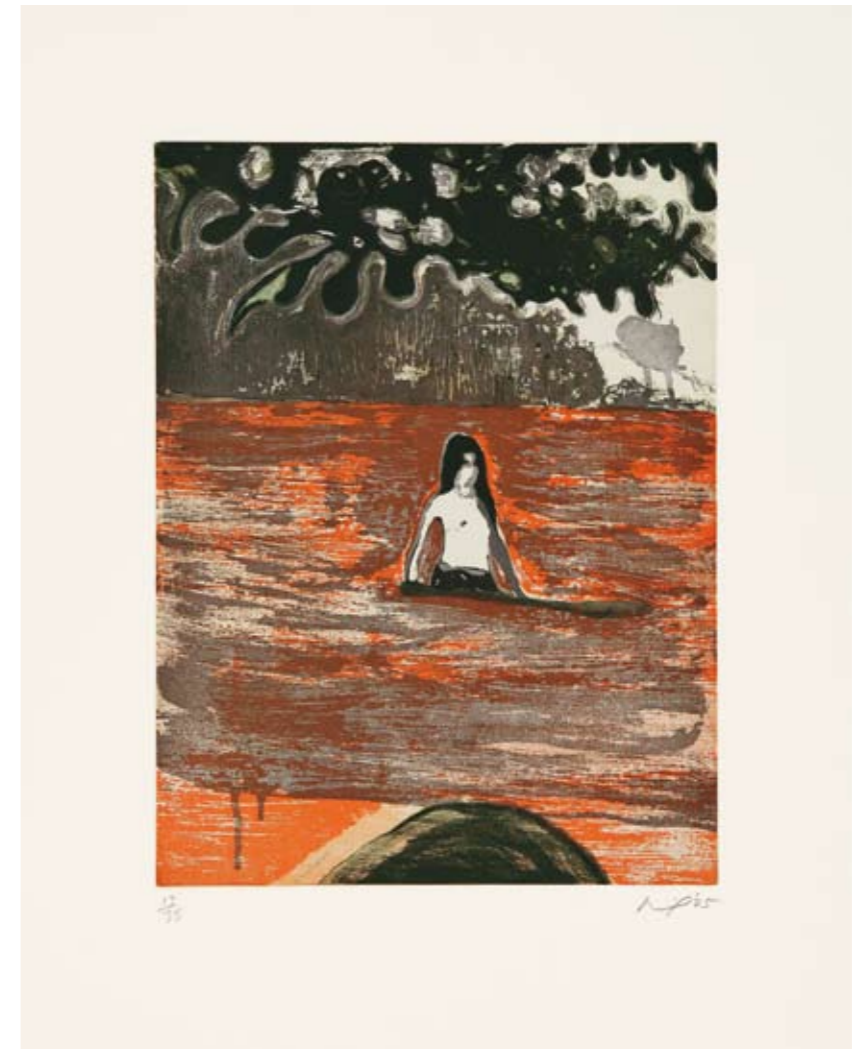
50. Karl Fred Dahmen (Stolberg 1917 - 1981 Preinersdorf), ohne Titel, Mischtechnik und Collage auf Karton ca. 1960-1965,  
46,5 x 34 cm, sign., noch nicht bei Weber  
[21173]



51. Karl Fred Dahmen (Stolberg 1917 - 1981 Preinersdorf), ohne Titel, Mischtechnik und Collage auf Karton ca. 1960-1965,  
56 x 48 cm, sign., dat., bez., bet., noch nicht bei Weber  
[21174]

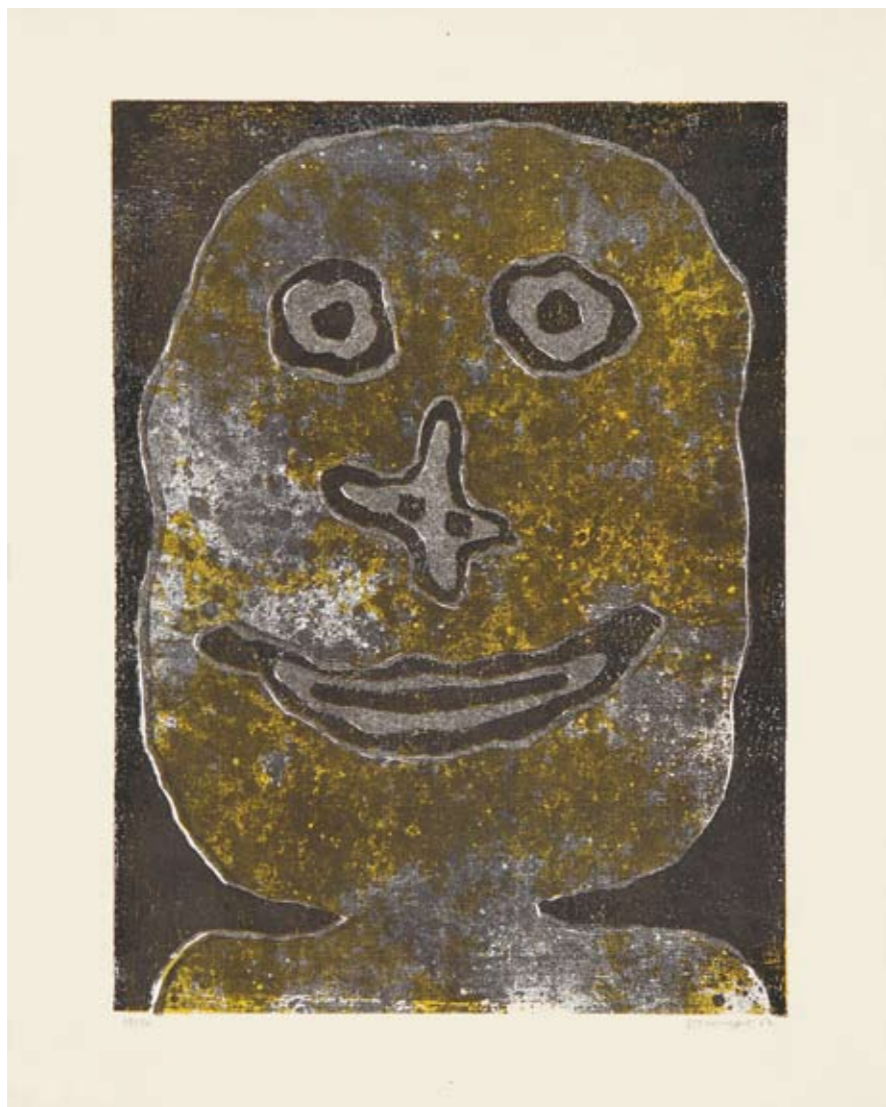


52. Peter Doig (geb. 1959 in Edinburgh), "Boathouse", Farbaquatintaradierung 2004,  
53,5 x 38,2 cm, Pr. 19,6 x 14,7 cm, sign., dat., Griffelkunst 313 A 6  
[20247]



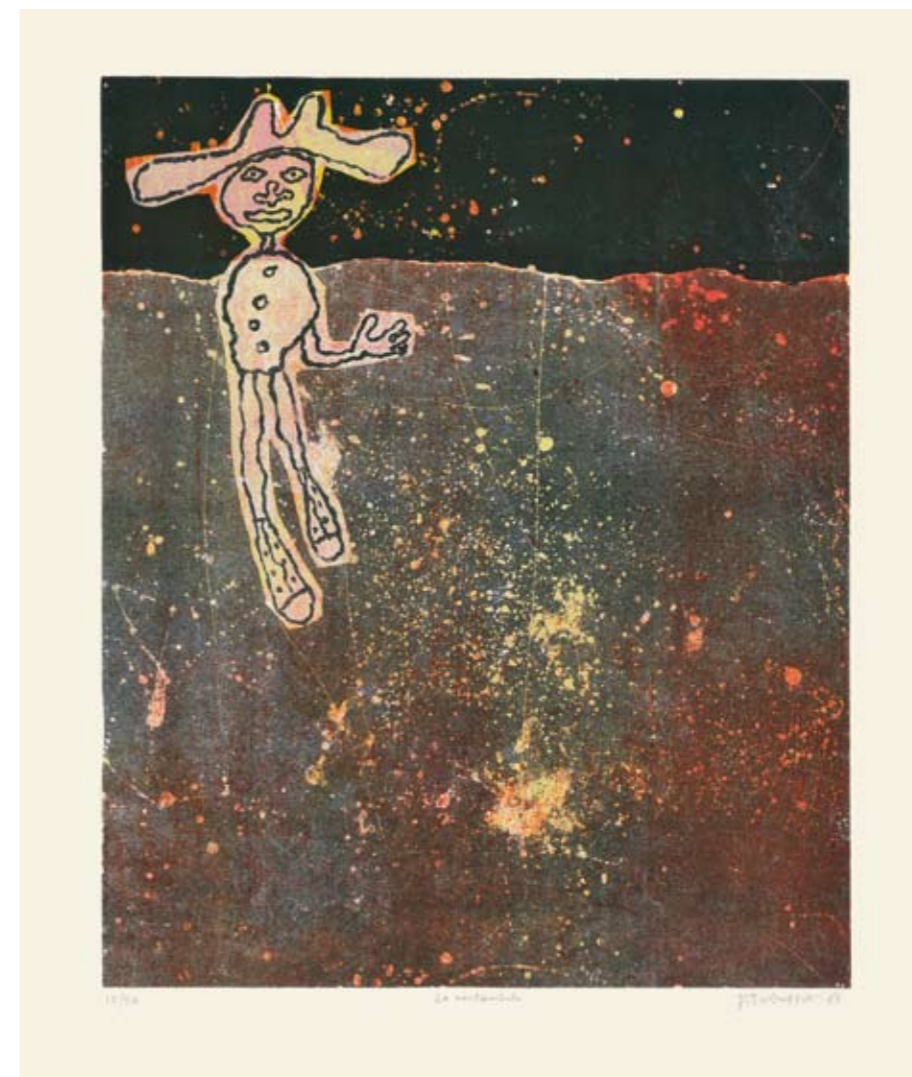
53. Peter Doig (geb. 1959 in Edinburgh), "Paragon", Farbaquatintaradierung 2005,  
56,7 x 45,5 cm, Pr. 39 x 29,5 cm, sign., num., dat., Auflage 35 Exemplare  
[21052]





54. Jean Dubuffet (Le Havre 1901 - 1985 Paris), "Sourire II" (Lächeln II), Farblithographie November 1962, 64 x 50,5 cm, Abb. 52 x 38 cm, sign., num., dat., Auflage 45 Exemplare, Webel 823

[17086]



55. Jean Dubuffet (Le Havre 1901 - 1985 Paris), "Le noctambule" (Der Nachtschwärmer), Farblithographie April 1961, 65,8 x 50,5 cm, Abb. 47 x 38,5 cm, sign., num., dat., bet., Auflage 56 Exemplare, Webel 807

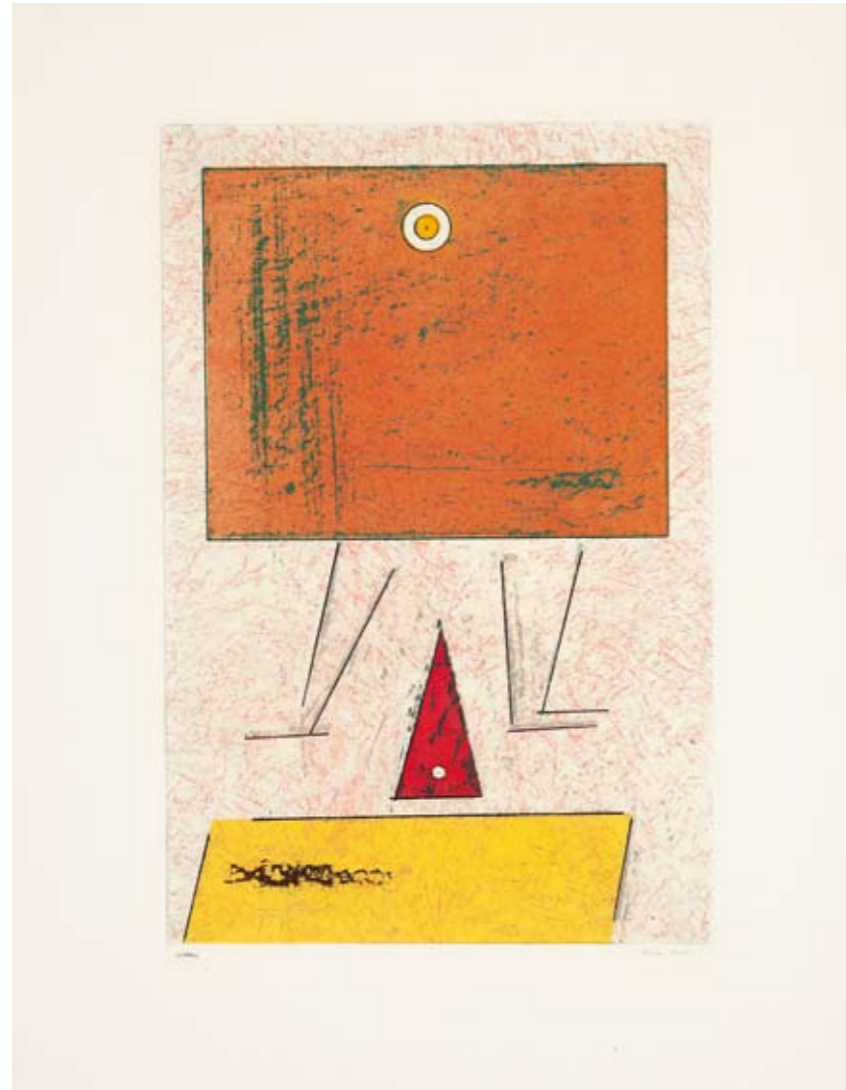
[18950]



56. Max Ernst (Brühl 1891 - 1976 Paris), "Janus", Bronze, grün patiniert 1974,  
43,5 x 21,5 cm, sign., bez., Auflage ca. 30 Güsse, Expertise liegt vor  
[21036]







58. Max Ernst (Brühl 1891 - 1976 Paris), "A nouveau Loplop" (Zum neuen Loplop), Farbaquatintaradierung 1975, 65,5 x 50 cm, Pr. 47,5 x 31,5 cm, sign., bez., Auflage ca. 100 Exemplare, noch nicht bei Spies/Leppien, Pech 430/431

[21103]



59. Max Ernst (Brühl 1891 - 1976 Paris), "Correspondances dangereuses" (Gefährliche Übereinstimmungen), Kaltnadelradierung 1947, 42,2 x 33,3 cm, Pr. 29,9 x 22,3 cm, sign., num., Auflage 35 Exemplare, Spies/Leppien 25 A (von B), Brusberg/Völker 46

[18478]





60. Max Ernst (Brühl 1891 - 1976 Paris), "Hibou" (Eule), Farblithographie in Schwarz, Grau, Rosa und Rot 1955, 56,5 x 38 cm, Abb. 49,2 x 36,2 cm, sign., num., Auflage ca. 265 Exemplare, Spies/Leppien 64 D (von F), Brusberg/Völker 76  
[21165]



61. Max Ernst (Brühl 1891 - 1976 Paris), "La cloche rouge" (Die rote Glocke), Radierung mit Kolorierung 1970, 52,5 x 37,2 cm, Pr. 24,5 x 18 cm, sign., num., bez., Spies/Leppien 139 A (von B), Brusberg/Völker 152  
[20751]



62. Max Ernst (Brühl 1891 - 1976 Paris), "Oiseaux en péril" (Vögel in Gefahr, Dorothea Tanning), 8 Farbaquatintaradierungen mit Collage auf Japan 1975, ca. 54,5 x 42 cm, ca. Pr. 30,5 x 25,5 cm, sign., num., Auflage 260 Exemplare, noch nicht bei Spies/Leppien, Pech Seite 434-437  
[20906][20907][20908][20909][20910][20911][20912][20913]





63. Maurice Estève (Culan 1904 - 2001 Paris), "Amanda", Farblithographie 1961,  
54,3 x 74,5 cm, Abb. 43,7 x 58,7 cm, sign., num., Auflage 115 Exemplare, Moestrup 30  
[21175]



64. Maurice Estève (Culan 1904 - 2001 Paris), "Cali", Farblithographie 1963,  
49,6 x 65 cm, Abb. 37,3 x 49,5 cm, sign., num., Auflage ca. 100 Exemplare, Moestrup 34  
[20923]

65. Sam Francis (San Mateo 1923 - 1994 Santa Monica), "Bright nothing", Farblithographie 1963,  
64 x 51,4 cm, sign., bez., Auflage ca. 37 Exemplare, Lembark L 23 SF-22  
[20227]







66. Lucian Freud (Berlin 1922 - 2011 London), "Four Figures" (Vier Figuren), Radierung 1991,  
68 x 94,3 cm, Pr. 59,5 x 85.5 cm, dat., bez., Auflage ca. 40 Exemplare, Hartley 42  
[20626]



67. Keith Haring (Reading, Pennsylvania 1958 - 1990 New York City), "Flowers 4", Farbserigraphie  
aus der Serie "Flowers 1-5" 1990, 99,7 x 129,2 cm, Abb. 91,5 x 127 cm,  
sign., num., dat., bez., Auflage 100 Exemplare, Littmann S. 177 o.

[20445]



68. Hans Hartung (Leipzig 1904 - 1989 Antibes), "P 1959 - 70",  
Tusche und Pastellkreide auf Papier 1959, 37 x 26,3 cm, sign., dat., bez., bet.  
[21245]





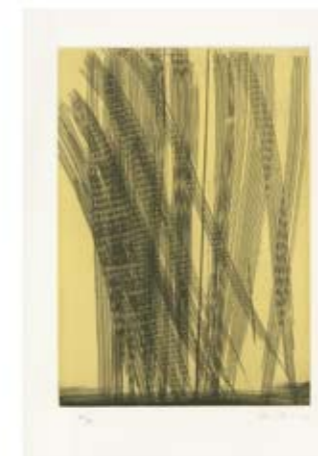
69. Hans Hartung (Leipzig 1904 - 1989 Antibes), "KP 1967-8",  
Pastellkreide, Bleistift und Tusche auf dünnem Karton 1967, 31 x 30,5 cm, sign., dat., bet.

[18101]

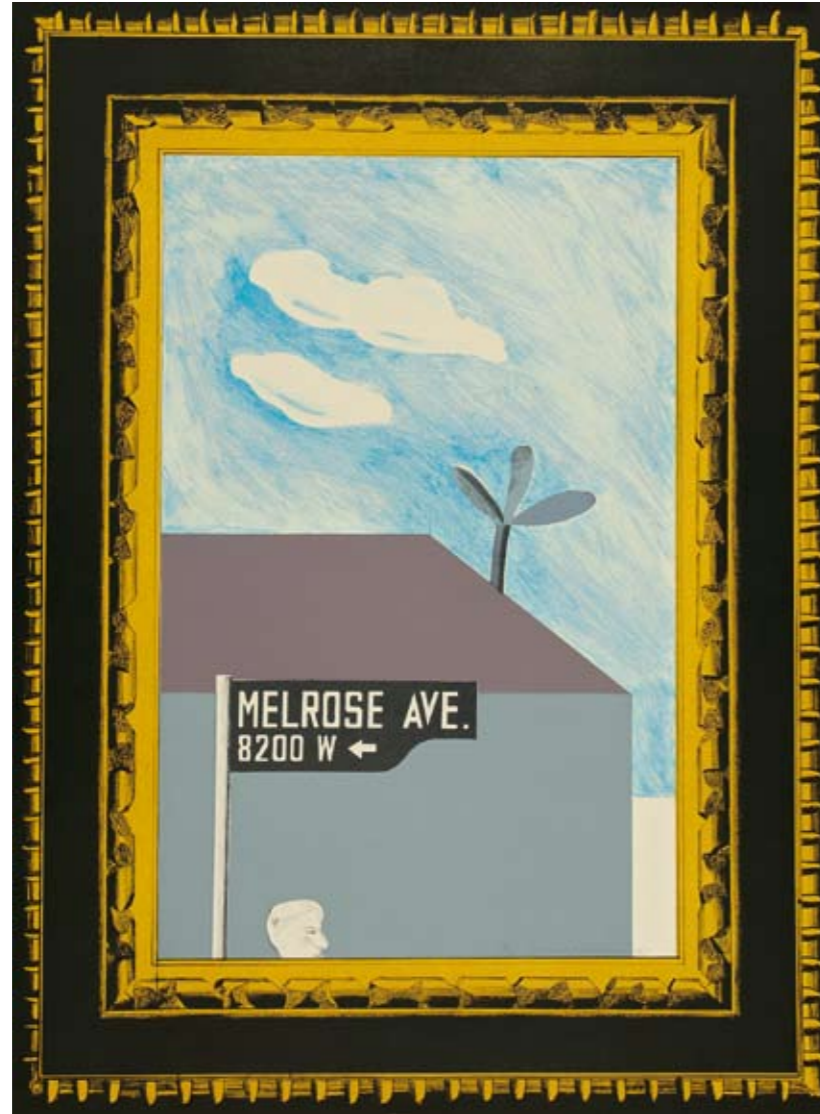




70. Hans Hartung (Leipzig 1904 - 1989 Antibes), "2", Farbradierung 1953,  
22,5 x 43,5 cm, Pr. 11,3 x 28 cm, sign., num., Auflage 100 Exemplare, Schmücking 31  
[21176]



71. Hans Hartung (Leipzig 1904 - 1989 Antibes), "Heraclite: Mieux vaut cacher sa déraison"  
(Heraklit: Unwissenheit sollte man besser verbergen), Mappenwerk mit 5 Farbaquatintaradierungen 1987,  
59,5 x 48 cm, sign., num., Auflage 105 Exemplare  
[21045]



72. David Hockney (geb. 1937 Bradford, Yorkshire), "Picture of Melrose Avenue in an ornate gold frame" "A Hollywood collection" 4, Farblithographie 1965, 76,5 x 56,5 cm, sign., num., dat., Auflage 102 Exemplare, Scottish Arts Council 44

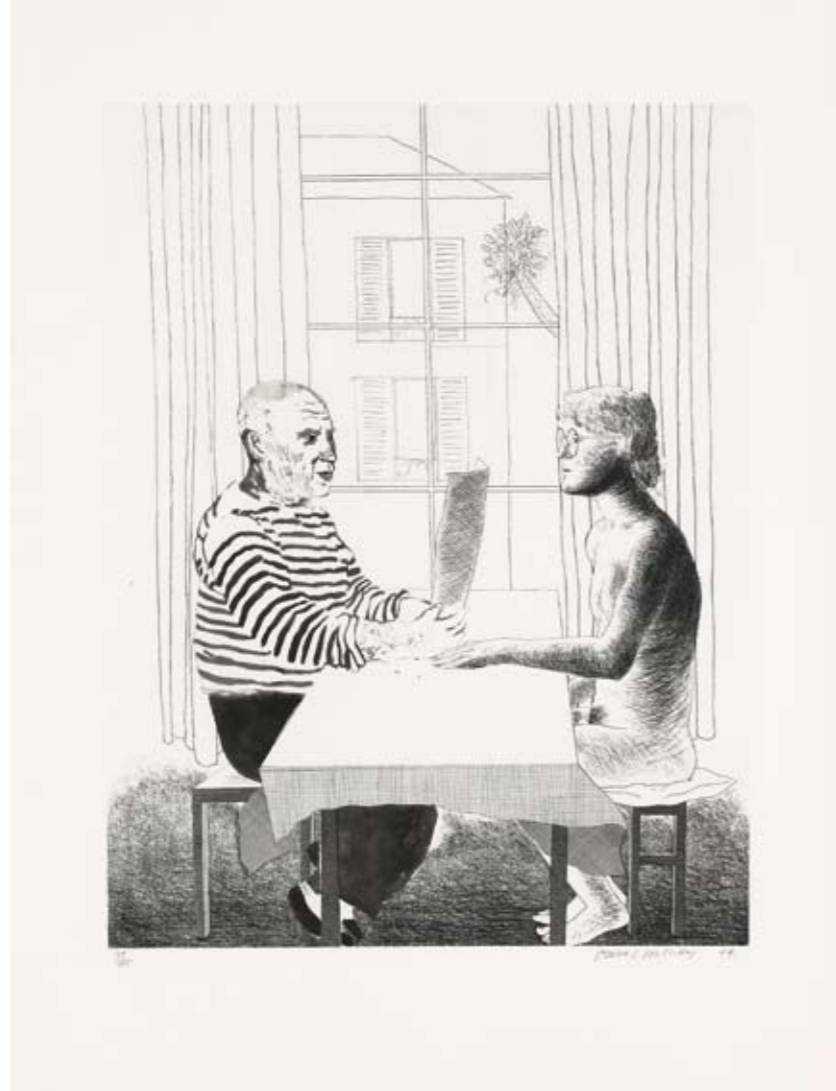
[20301]



73. David Hockney (geb. 1937 Bradford, Yorkshire), "Lillies (Still Life)", Farblithographie 1971, 75,5 x 52,5 cm, Abb. 64,5 x 51,5 cm, sign., dat., bez., Auflage ca. 130 Exemplare, Scottish Arts Council 118

[19987]





74. David Hockney (geb. 1937 Bradford, Yorkshire), "Artist and model", Radierung 1973/1974,  
75,2 x 56,5 cm, Pr. 57,5 x 44 cm, sign., num., dat., Auflage 123 Exemplare, Scottish Arts Council 160  
[19972]



75. David Hockney (geb. 1937 Bradford, Yorkshire), "Two vases in the Louvre", Farbaquatintaradierung 1974/75,  
99,5 x 91,5 cm, Pr. 74,5 x 74 cm, sign., num., dat., Auflage 93 Exemplare, Scottish Arts Council 168  
[20955]

76. David Hockney (geb. 1937 Bradford, Yorkshire), "Big Celia Print # 1", Lithographie 1981/82,  
133,5 x 146 cm, Abb. 127,5 x 144,6 cm, sign., num., dat., Auflage 100 Exemplare, noch nicht SAC  
[20644]

76/80







77. Gerhard Hoehme (Geppin 1920 - 1989 Neuss), "Zwischen Schwarz und Rot",  
Folge von 6 Farbaquatintaradierungen 1959/60, ca. 75 x ca. 54 cm, sign., num., dat., Auflage 45 Exemplare, Heuer 53 - 58  
[19992]



78. Patrick Hughes (geb. 1939 Birmingham), "My Own Room",  
Malerei auf dreidimensionalem Objekt 2012, 48 x 130,5 cm, sign., dat., bet.

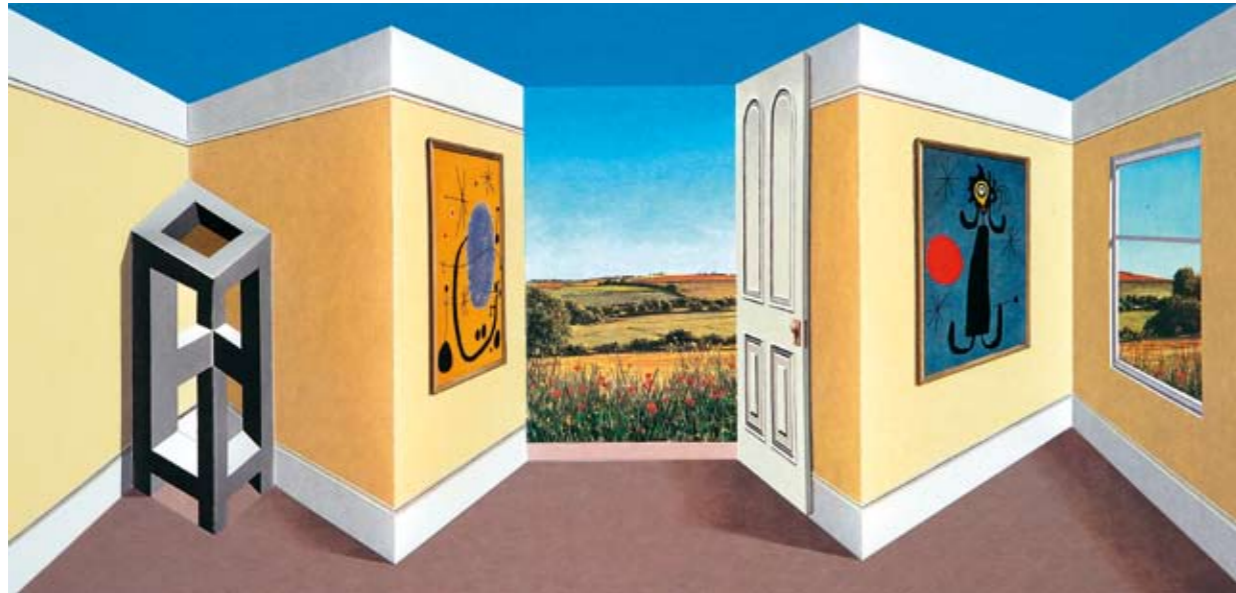
[21111]





79. Patrick Hughes (geb. 1939 Birmingham), "Suitcases at the Door",  
Malerei auf dreidimensionalem Objekt 2012, 48 x 131 cm, sign., dat., bet.

[21112]



80. Patrick Hughes (geb. 1939 Birmingham), "Impossible",  
Dreidimensionales Multiple mit Lithographie von Hand übergebenen 2005, 46 x 82,5 cm, sign., num., bez., Auflage 45 Exemplare  
*[20405]*



81. Patrick Hughes (geb. 1939 Birmingham), "Picassos",  
Dreidimensionales Multiple mit Archival Inkjet von Hand übergebenen 2012, 46 x 81 cm, sign., num., Auflage 50 Exemplare  
*[20699]*





82. Patrick Hughes (geb. 1939 Birmingham), "Handy",  
 Dreidimensionales Multiple mit Archival Inkjet von Hand übergangen 2012, 45 x 108,5 cm, sign., num., Auflage 50 Exemplare  
 [20869]



83. Patrick Hughes (geb. 1939 Birmingham), "Moving",  
 Dreidimensionales Multiple mit Archival Inkjet von Hand übergangen 2013, 45,5 x 90 cm, sign., num., Auflage 50 Exemplare  
 [21265]



84. Robert Rauschenberg (geb. 1928 in New Castle, Indiana), "The American Dream # 2",  
4 Farbsiebdrucke (vollständiges Portfolio) 1982, à 68 x 68 cm, Abb. 60,8 x 60,8 cm,  
sign., num., dat., bez., Auflage 143 Exemplare, Sheehan 125

[20276]





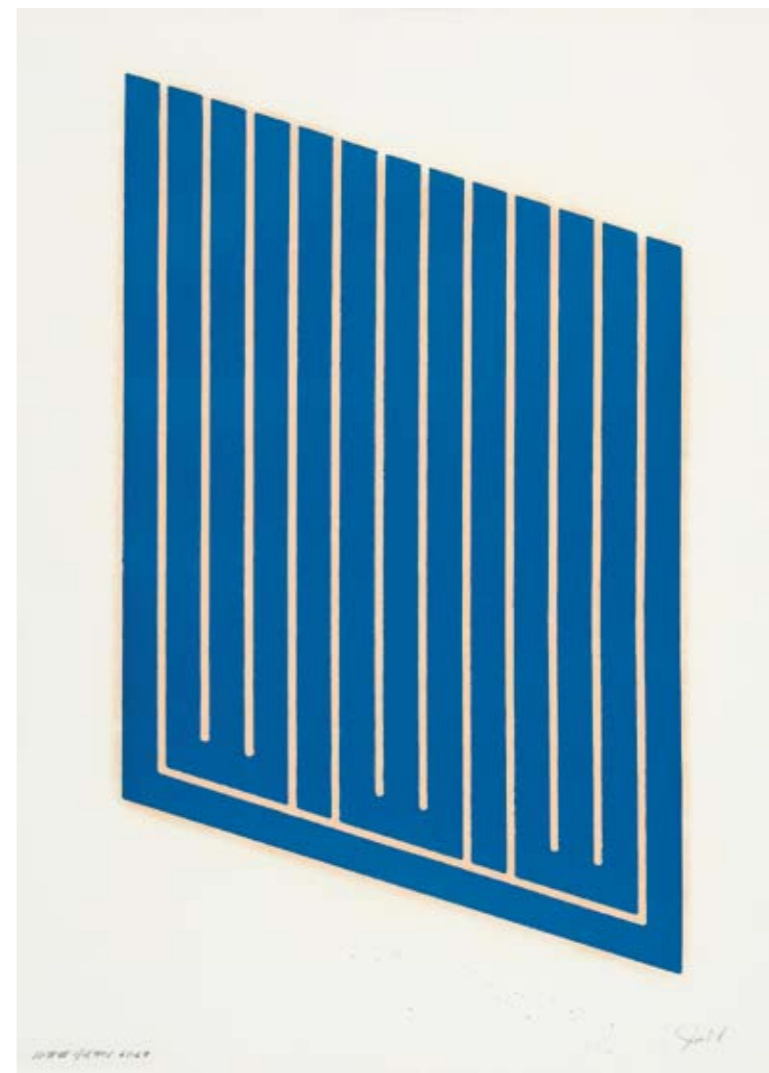
85. Robert Indiana (geb. 1928 in New Castle, Indiana), "The Book of Love",  
 Portfolio mit 12 Graphiken und 12 Gedichten mit Prägedruck 1996,  
 60,5 x 50,5 cm, Abb. 46 x 45,7 cm, sign., num., dat., Auflage 260 Exemplare  
 [21232]



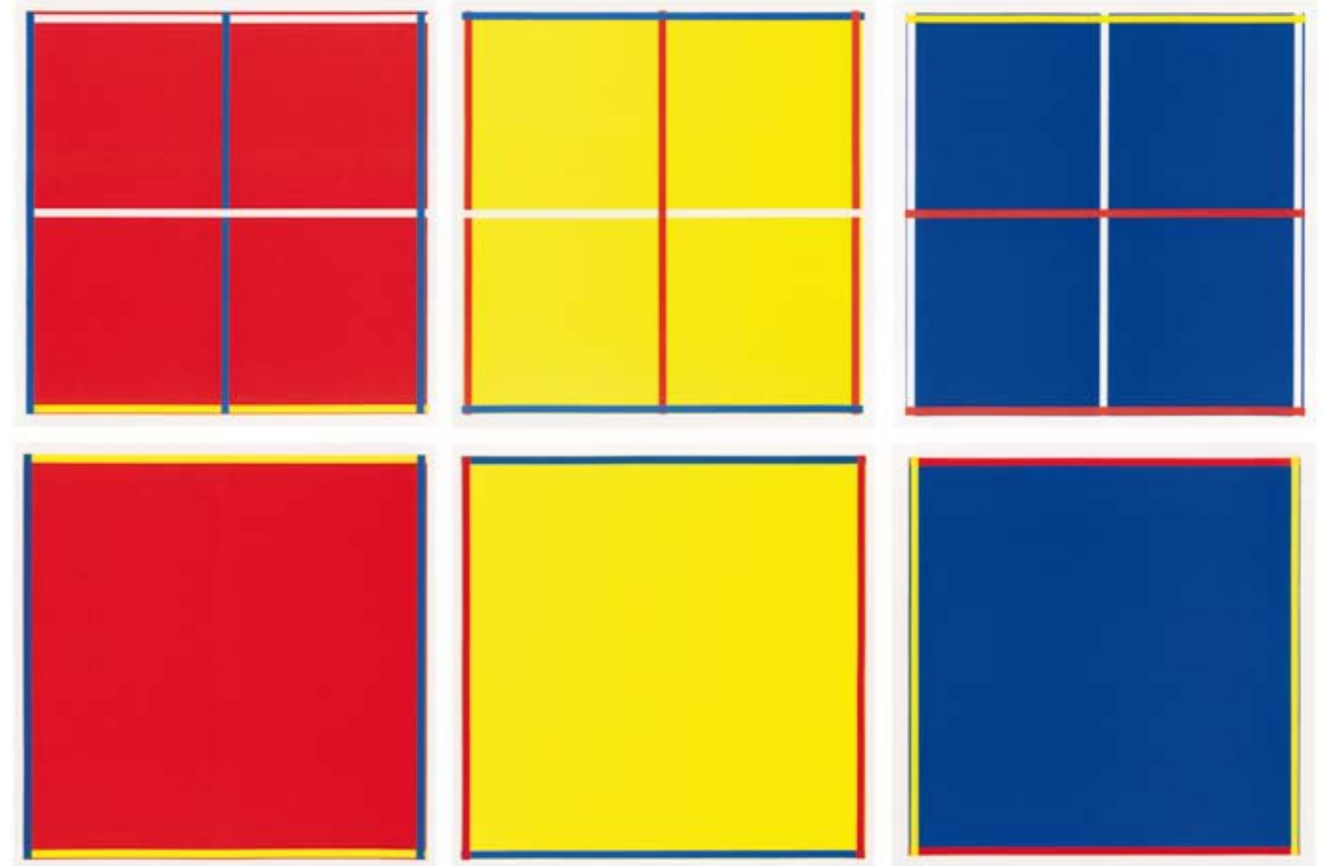




86. Donald Judd (Excelsior Springs 1928 - 1994 New York), ohne Titel - Blatt 6  
aus "Set of 6 woodcuts printed in cadmium yellow light, cadmium yellow and cadmium yellow deep",  
Holzschnitt in Kadmiungelb dunkel 1988 - 1990, 60 x 80 cm, sign., num., Auflage 54 Exemplare, Schellmann 192  
[21071]



87. Donald Judd (Excelsior Springs 1928 - 1994 New York), ohne Titel aus "Set of 12 woodcuts in cerulean blue", Holzschnitt  
in Blau auf cartridge paper 1961-63/1969, 77,5 x 55,8 cm, Abb. 66 x 42,3 cm, sign., bez., Auflage 24 Exemplare, Schellmann 69  
[20246]



88. Imi Knoebel (geb. 1940 Dessau), "Rot, Gelb, Weiß, Blau", Serie mit 6 Farbsiebdrucken 1995,  
125,5 x 125,5 cm, Abb. 102 x 102 cm, sign., num., dat., Auflage 44 Exemplare

[21054]



89. Henning Kürschner (geb. 1941 Wernigerode), "Schwarzer Tisch", Öl auf Leinwand 1999/2001,  
160 x 130 cm, sign., dat., bet.

[18011]



90. Fernand Léger (Argentan 1881 - 1955 Gif-sur-Yvette), "Les constructeurs", Aquatintaradierung mit Farbsiebdruck 1953,  
74,7 x 53,3 cm, Pr. 62,5 x 46 cm, sign., Auflage 100 Exemplare, Saphire 128

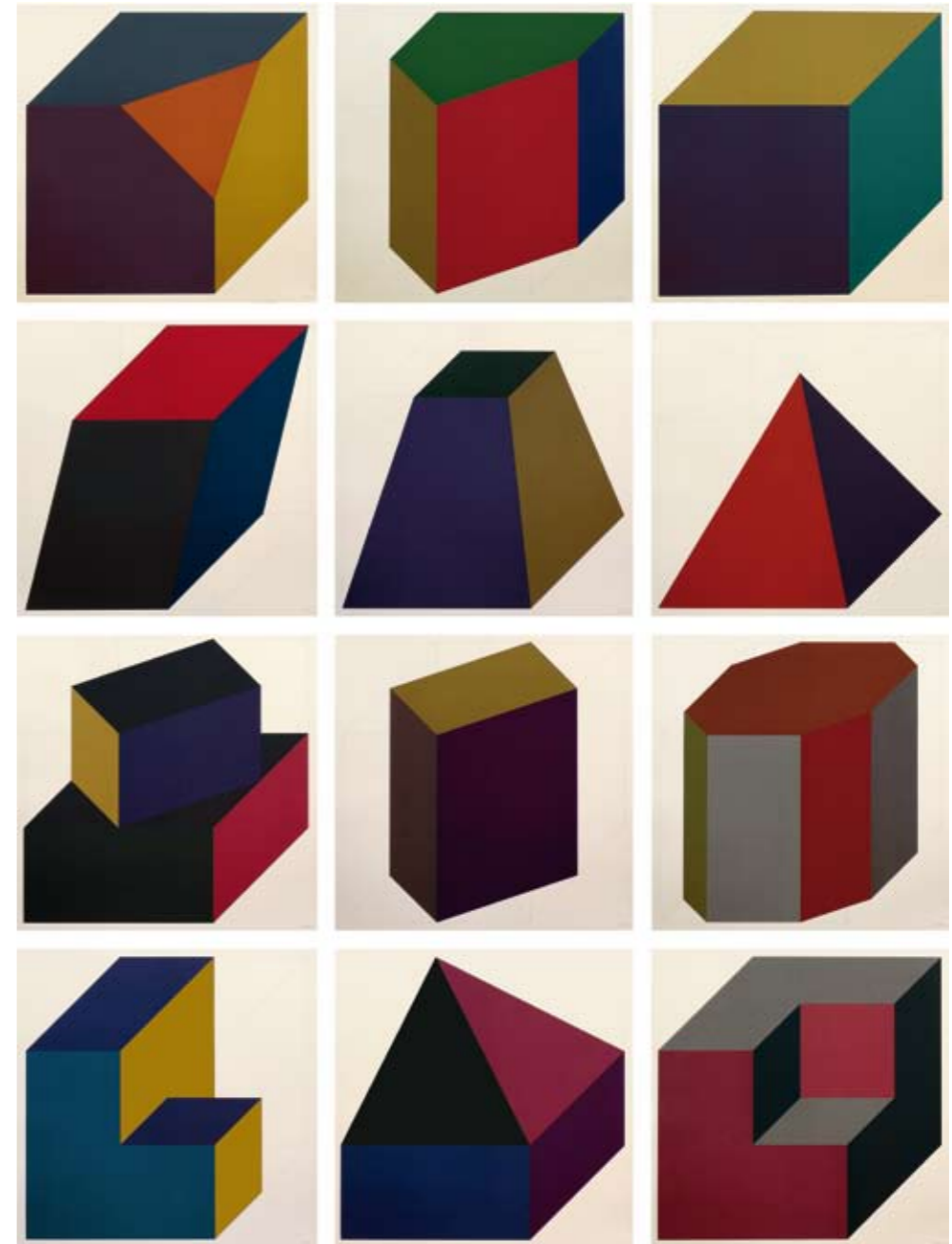
[18921]





91. Sol LeWitt (Hartford Connecticut 1928 - 2007 New York), "Forms derived from a cube" (Colors superimposed),  
Folge von 12 Farbsiebdrucken 1991, 81,3 x 81,3 cm, Abb. 76,2 x 76,2 cm, sign., num., Auflage 44 Exemplare

[18462]





92. Roy Lichtenstein (Manhattan 1923 - 1997 Manhattan), "Foot and hand", Farboffset-Lithographie 1964,  
43,8 x 54,4 cm, Abb. 42,5 x 53,3 cm, sign., Corlett II.4

[20499]



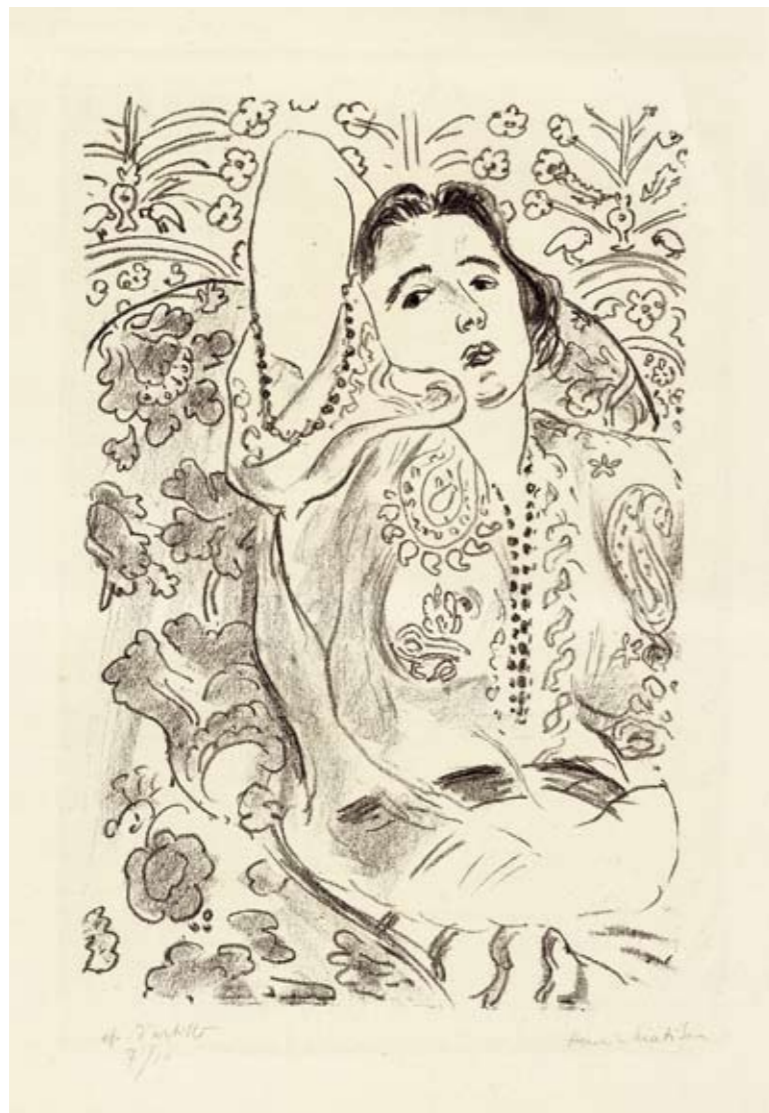
93. Roy Lichtenstein (Manhattan 1923 - 1997 Manhattan), "Illustration for "Auto Poésie: en Cavale de Bloomington"  
aus "La Nouvelle Chute de l'Amérique" (The New Fall of America), Farbaquatintaradierung 1992,  
48 x 35,3 cm, Pr. 38 x 28 cm, sign., num., dat., Auflage ca. 50 Exemplare, Corlett 268

[20637]



94. Roy Lichtenstein (Manhattan 1923 - 1997 Manhattan), "Against Apartheid" (Gegen Apartheid), Farblithographie 1983,  
85,1 x 60 cm, Abb. 77,6 x 60 cm, sign., num., dat., bez., Auflage 130 Exemplare, Corlett 200  
[20656]





95. Henri Matisse (Le Cateau-Cambrésis 1869 - 1954 Cimiez), "Arabesque" (Arabeske), Lithographie auf China 1924, 62,2 x 46 cm, Abb. 48,3 x 32 cm, sign., num., bez., Auflage 68 Exemplare, Duthuit 449, pl. 58

[18124]



96. Henri Matisse (Le Cateau-Cambrésis 1869 - 1954 Cimiez), "Danseuse" aus "Dix danseuses" ("Tänzerin" aus "Zehn Tänzerinnen"), Lithographie 1927, 32,8 x 50,4 cm, Abb. 28 x 46 cm, sign., num., Auflage ca. 166 Exemplare, Duthuit 489, pl. 98

[20501]





97. Henri Matisse (Le Cateau-Cambrésis 1869 - 1954 Cimiez), "Nu allongé, les jambes repliées, avec un collier"  
(Liegender Akt mit angewinkelten Beinen und Collier), Radierung auf China aufgewalzt auf Bütten 1929,  
28,2 x 38,2 cm, Pr. 12,8 x 17,7 cm, sign., num., Auflage 35 Exemplare, Duthuit 113, pl. 62  
[17502]



98. Henri Matisse (Le Cateau-Cambrésis 1869 - 1954 Cimiez), "Chinoise aux cheveux striés" (Chinesin mit gesträhntem Haar),  
Lithographie auf Vélín 1947, 44,5 x 34,9 cm, Abb. 32,5 x 19,5 cm, sign., bez., Auflage 31 Exemplare, Duthuit 624, pl. 294  
[17497]

99. Henri Matisse (Le Cateau-Cambrésis 1869 - 1954 Cimiez), "Vierge et enfant sur fond de fleurs et d'étoiles"  
(Jungfrau und Kind vor Blumen- und Sternengrund), Lithographie auf gewalztem China 1950/51,  
49,7 x 37,7 cm, Abb. 30,5 x 23 cm, sign., num., Auflage 215 Exemplare, Duthuit 646, pl. 354

[21074]







100. José María Mellado (geb. 1966 Almería), "Estación de Radar en el Acantilado" (Radar Station on Cliff) (Radarstation am Kliff),  
Digigraphie (pigmentierter Tintendruck) Island 2007/2012, 101,5 x 220 cm, sign., num., Auflage 7 Exemplare

[20829]



101. José María Mellado (geb. 1966 Almería), "Salto del Tequendama" (Tequendama Falls),  
Digigraphie (pigmentierter Tintendruck) Kolumbien 2008/2013, 109 x 211 cm, sign., num., Auflage 7 Exemplare

[21272]



102. José María Mellado (geb. 1966 Almería), "Castil de Terra",  
Digigraphie (pigmentierter Tintendruck) Spanien 2011/2013, 110 x 229 cm, sign., num., Auflage 7 Exemplare  
[21273]

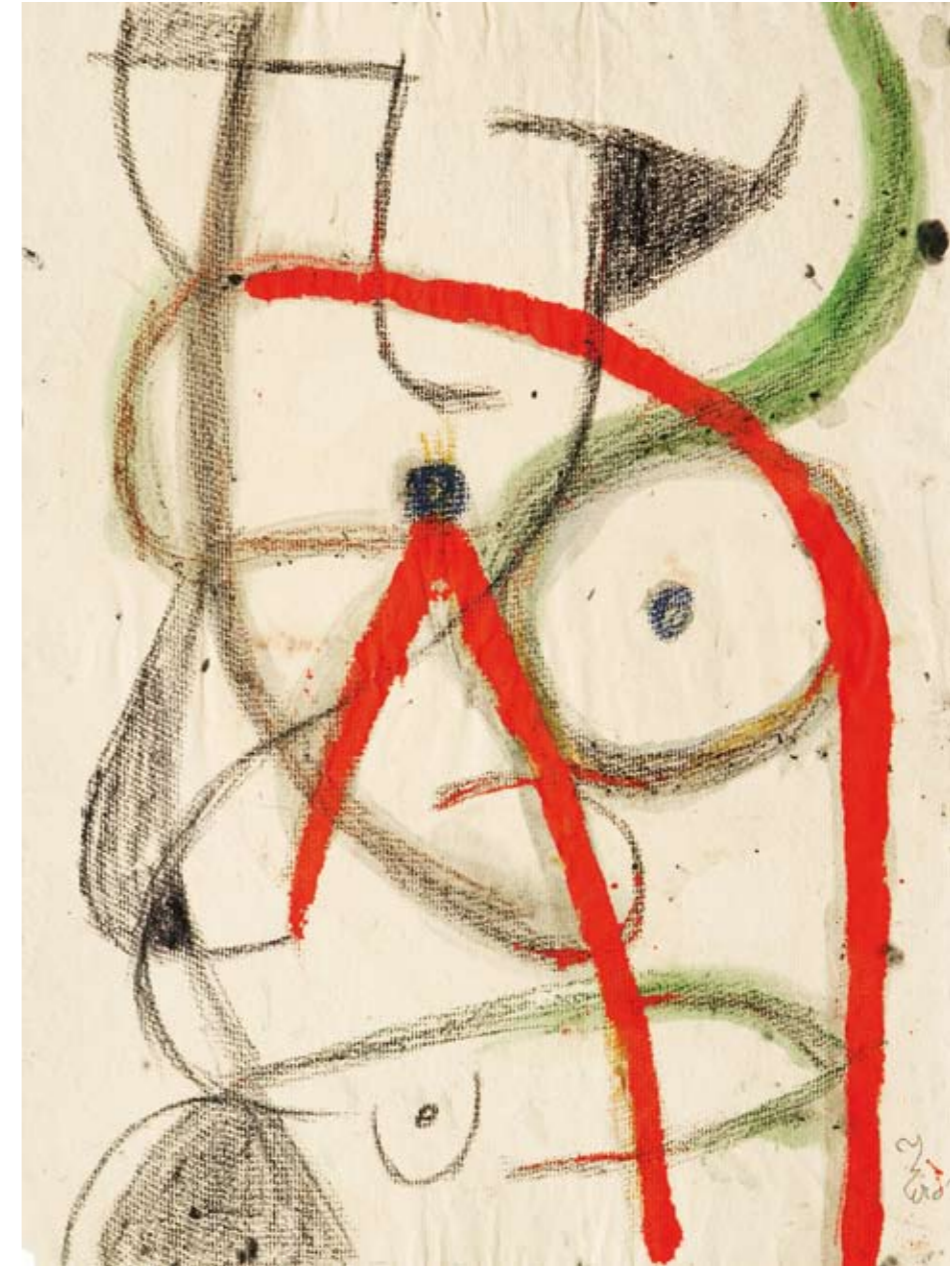




103. Joan Miró (Barcelona 1893 - 1983 Palma de Mallorca), ohne Titel I,  
Gouache und Chinatusche auf Papier 27/IX/70, 29 x 78 cm,  
sign., dat., bez., Expertise von ADOM liegt vor, Dupin 2216

[21226]

104. Joan Miró (Barcelona 1893 - 1983 Palma de Mallorca), "Personnage" (Figur),  
Gouache und Wachskreide auf Papier 4/XII/80, 54,5 x 40,2 cm, sign., dat., bet., Expertise von Successió Miró liegt vor  
[20704]



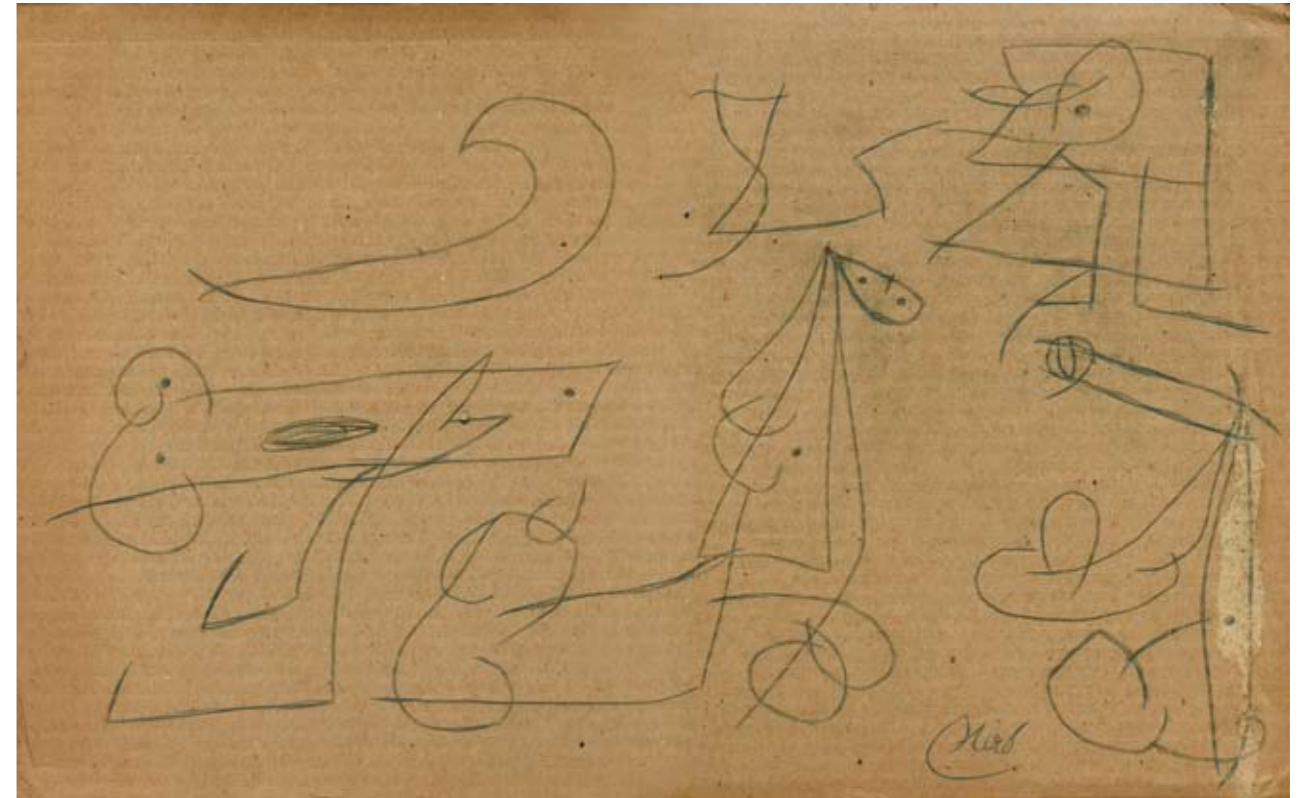




105. Joan Miró (Barcelona 1893 - 1983 Palma de Mallorca), ohne Titel, Blei- und Farbstift auf Papier 1961, 29,6 x 20 cm, sign., bez., Expertise von ADOM liegt vor  
[19736]



106. Joan Miró (Barcelona 1893 - 1983 Palma de Mallorca), ohne Titel, Tusche und Wachskreide auf Papier ca. 1957, 29 x 22 cm, sign., Expertise von ADOM liegt vor  
[20654]



107. Joan Miró (Barcelona 1893 - 1983 Palma de Mallorca), "Personnages dans la nuit", Zeichnung auf Karton 8/XI/77,  
32 x 51 cm, sign., dat., bet., Expertise der Successió Miró liegt vor

[21227]





108. Joan Miró (Barcelona 1893 - 1983 Palma de Mallorca), aus "The prints of Joan Miró" (Michel Leiris),  
Farbaquatintaradierung 1947, 28 x 22 cm, Pr. 12,5 x 15 cm, sign., num., dat., Auflage ca. 105 Exemplare, Dupin 47, Cramer 13  
[21164]



109. Joan Miró (Barcelona 1893 - 1983 Palma de Mallorca), "La géante" (Die Riesin), Kaltnadelradierung und Aquatinta 1938,  
44,6 x 33 cm, Pr. 34,7 x 23,7 cm, sign., num., Auflage ca. 36 Exemplare, Dupin 27  
[19549]

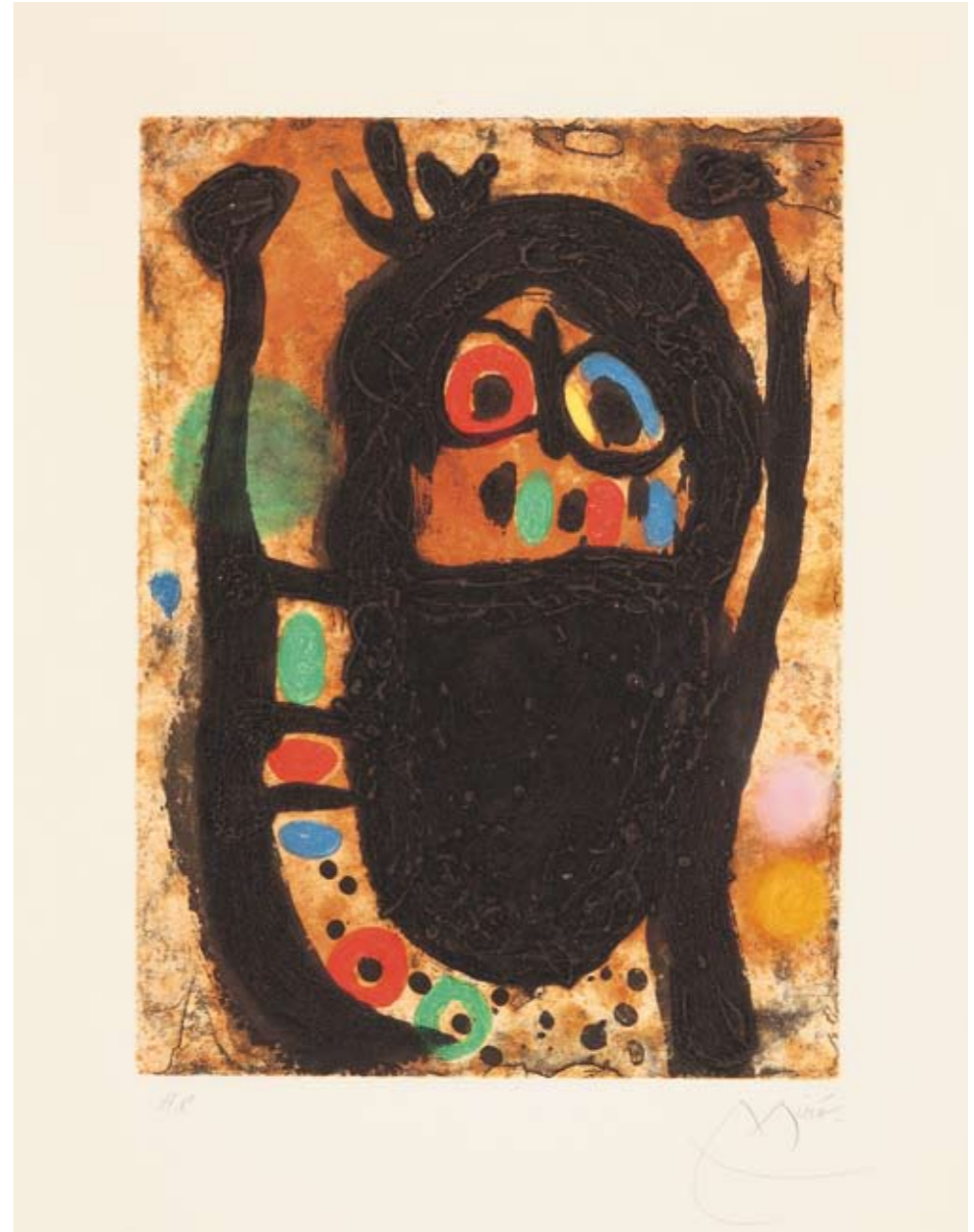


110. Joan Miró (Barcelona 1893 - 1983 Palma de Mallorca), aus "Serie II", Farbaquatintaradierung 1947/1952-1953,  
50 x 66 cm, Pr. 37,5 x 45,5 cm, sign., num., dat., Auflage 13 Exemplare, Dupin 85  
[19880]



111. Joan Miró (Barcelona 1893 - 1983 Palma de Mallorca), "La femme aux bijoux" (Die Frau mit dem Schmuck), Farbaquatintaradierung mit Carborundum 1968, 75,5 x 58,5 cm, Pr. 47 x 34,5 cm, sign., bez., Auflage ca. 80 Exemplare, Dupin 452

[21228]



112. Joan Miró (Barcelona 1893 - 1983 Palma de Mallorca), "L'haltérophile" (Der Gewichtheber),  
Farblithographie 1975, 230 x 121 cm, Abb. 223 x 107 cm, sign., num., Auflage 35 Exemplare, Mourlot 1028

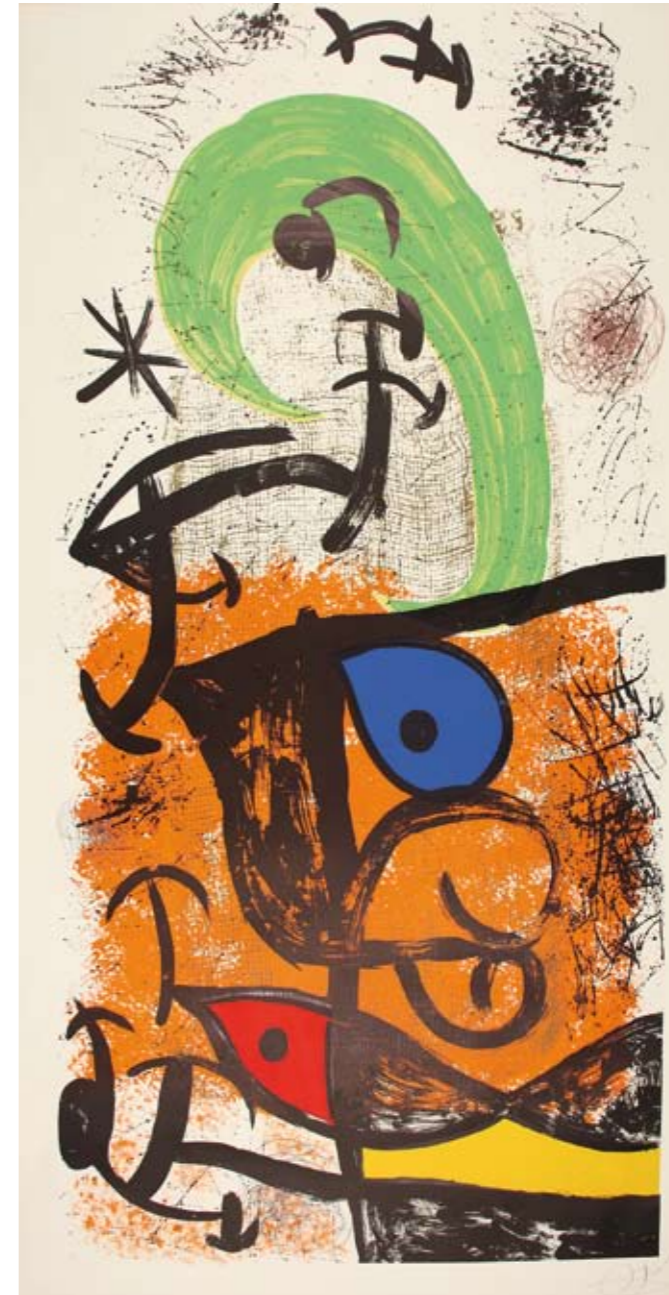
[20470]

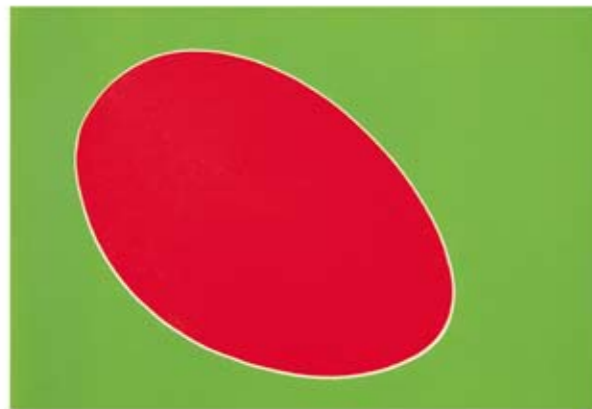
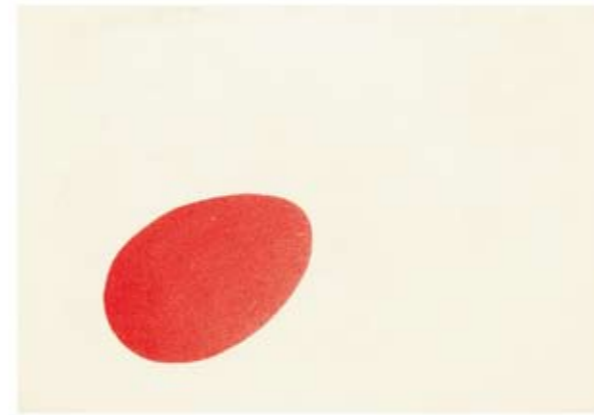




113. Joan Miró (Barcelona 1893 - 1983 Palma de Mallorca), "La meneuse de lune" (Die Mondführerin),  
Farblithographie 1975, 234 x 122 cm, Abb. 227 x 108 cm, sign., num., Auflage 35 Exemplare, Mourlot 1029

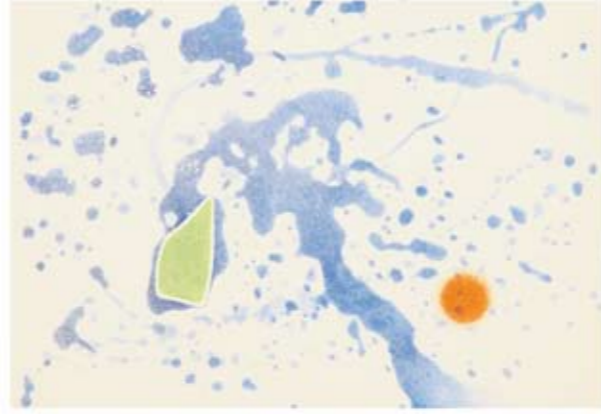
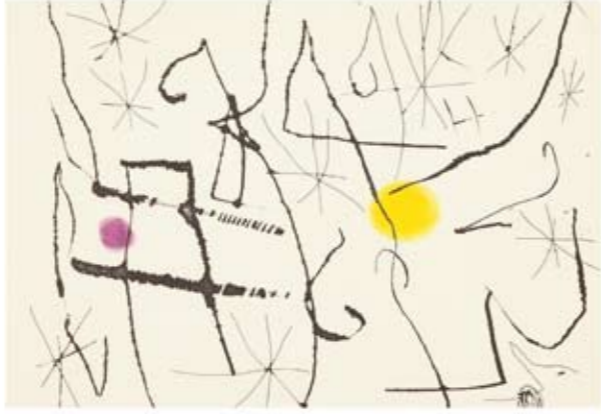
[20471]





114. Joan Miró (Barcelona 1893 - 1983 Palma de Mallorca), "Càntic del sol" (Franz von Assisi) (Sonnengesang),  
Mappenwerk mit 33 Farbaquatintaradierungen 1975, 40 x 54,5 cm, sign., num., Auflage 273 Exemplare, Cramer 196, Dupin 833 - 867  
[21217]





115. Joan Miró (Barcelona 1893 - 1983 Palma de Mallorca), "Grans Rupestres VII" (Großer Felsen VII),  
Farbaquatintaradierung 1979, 92 x 69,5 cm, sign., num., bez., Auflage 45 Exemplare, Dupin 1059

[21128]





116. Robert Motherwell (Aberdeen/USA 1915 - 1991 Provincetown), "The Persian II" (Der Perser II),  
Farbaquatintaradierung 1984-85, 70,6 x 58,5 cm, Pr. 50 x 40 cm, sign., num., bez., Auflage 80 Exemplare, Belknap 323  
[20749]





117. Robert Motherwell (Aberdeen/USA 1915 - 1991 Provincetown), French Revolution Bicentennial Suite II - V  
aus "French Revolution Bicentennial Suite", 4 Farbaquatintaradierungen mit Collage 1987/88,  
à ca. 43 x 51,1 cm, Pr. ca. 25 x 35 cm, sign., num., Auflage 42 Exemplare, Belknap 350 - 353

[21254]



118. Helmut Newton (Berlin 1920 - 2004 Los Angeles), "Veruschka", Nizza 1975, Silbergelatineabzug, 30,5 x 40,5 cm, Abb. 24 x 36 cm, sign., num., bez., Auflage 75 Exemplare

[20926]



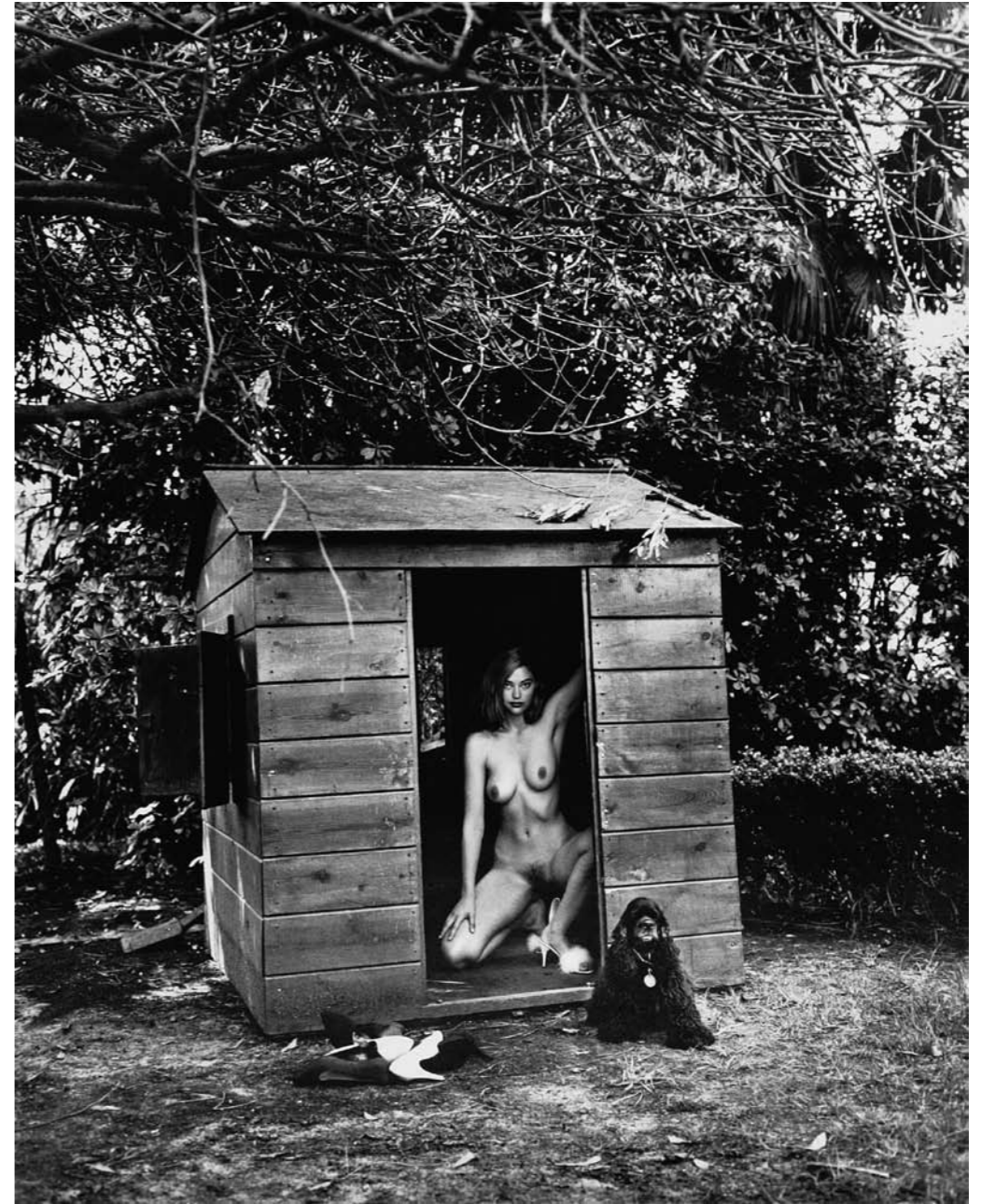
119. Helmut Newton (Berlin 1920 - 2004 Los Angeles), "Violetta Sanchez", Paris 1979, Silbergelatineabzug, 40,5 x 30,5 cm, Abb. 36 x 24 cm, sign., num., bez., Auflage 75 Exemplare

[20925]



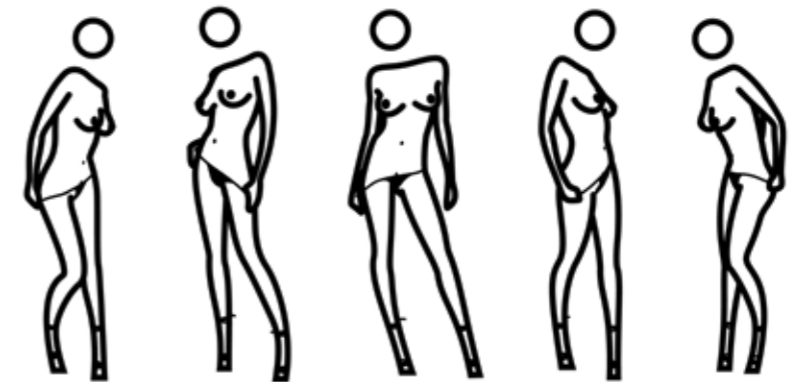
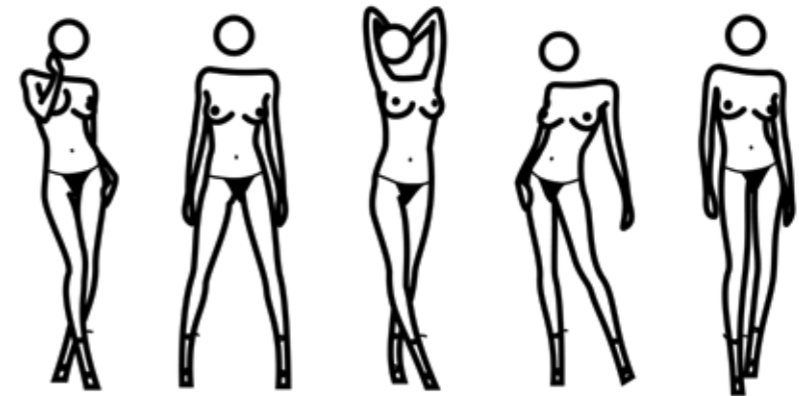
120. Helmut Newton (Berlin 1920 - 2004 Los Angeles), "Domestic Nude 7", Silbergelatineabzug Los Angeles 1992,  
50 x 40 cm, Abb. 46,8 x 37,5 cm, sign., num., dat., bet., Auflage 15 Exemplare

[19759]



121. Julian Opie (geb. 1958 in London), "Sara walking naked",  
Computeranimation, LCD Monitor, PC 2003, 95 x 60,5 cm, sign., num., dat., bet., Auflage 5 Exemplare  
[21257]





122. Julian Opie (geb. 1958 in London), "Bijou gets undressed. 3"  
aus der Serie von 8 Siebdrucken, Siebdruck 2004, 52,5 x 97 cm, sign., num., bez., Auflage 44 Exemplare  
[21151]

123. Julian Opie (geb. 1958 in London), "Bijou gets undressed. 6"  
aus der Serie von 8 Siebdrucken, Siebdruck 2004, 52,5 x 97 cm, sign., num., bez., Auflage 44 Exemplare  
[21152]

124. Julian Opie (geb. 1958 in London), "Bijou gets undressed. 7"  
aus der Serie von 8 Siebdrucken, Siebdruck 2004, 52,5 x 97 cm, sign., num., bez., Auflage 44 Exemplare  
[21153]

125. Julian Opie (geb. 1958 in London), "Bijou gets undressed. 8"  
aus der Serie von 8 Siebdrucken, Siebdruck 2004, 52,5 x 97 cm, sign., num., bez., Auflage 44 Exemplare  
[21154]

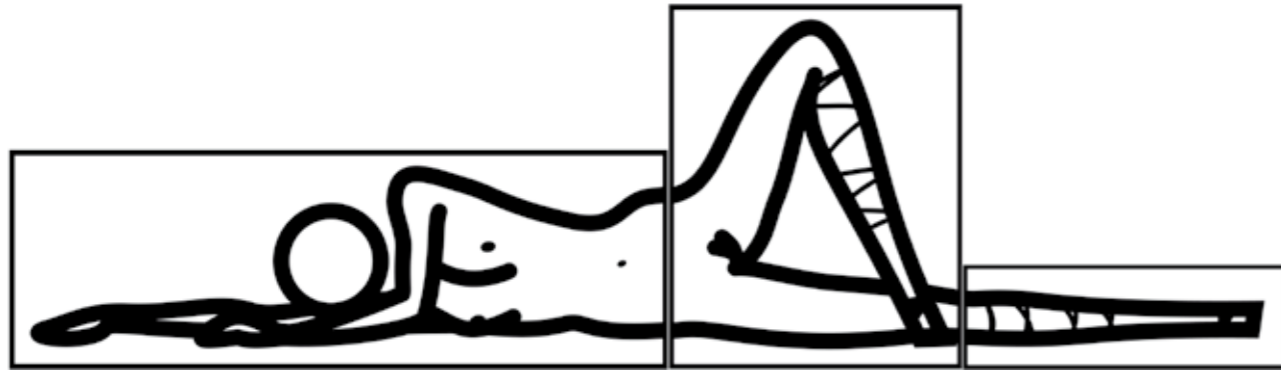




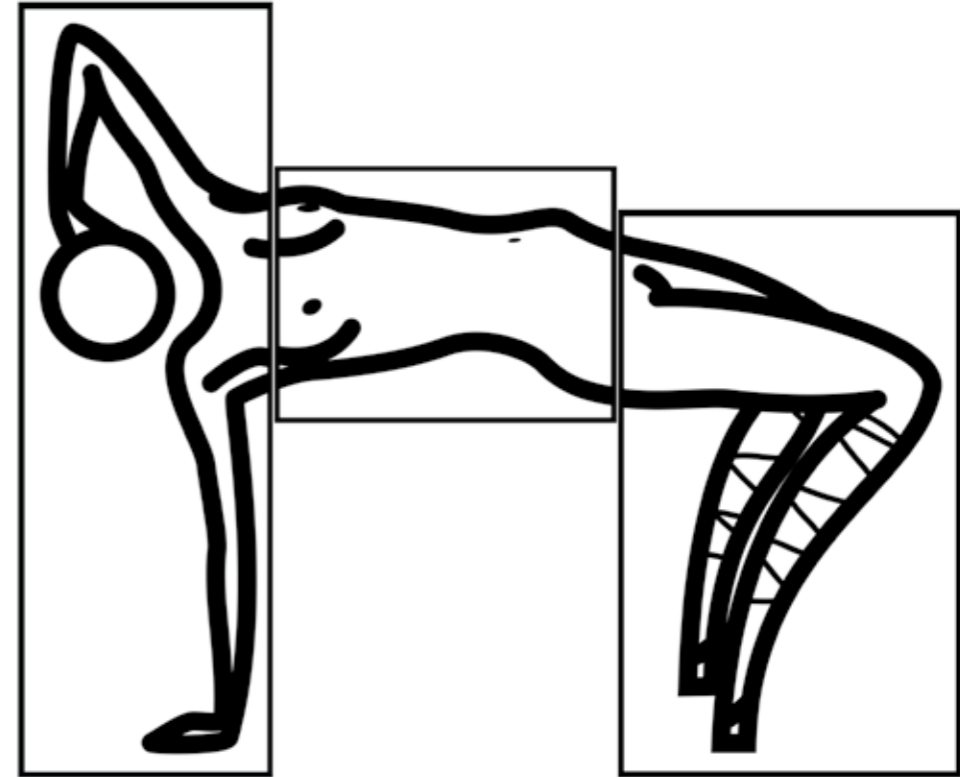
126. Julian Opie (geb. 1958 in London), "Ruth Smoking 5", Farbsiebdruck 2006,  
121 x 82 cm, sign., num., Auflage 50 Exemplare  
[21076]



127. Julian Opie (geb. 1958 in London), "Dino crawling", Farblentikular-Objekt in Aluminiumrahmen 2012,  
41,2 x 71,4 cm, sign., num., dat., bet., Auflage 50 Exemplare  
[20657]



128. Julian Opie (geb. 1958 in London), "This is Shahnoza in 3 parts. 04",  
dreiteiliges Objekt (schwarzer Samt/Stoff auf weißer Acrylplatte) 2008, 70,5 x 249 cm, sign., num., Auflage 30 Exemplare  
[17739]



129. Julian Opie (geb. 1958 in London), "This is Shahnoza in 3 parts. 01",  
dreiteiliges Objekt (schwarzer Samt/Stoff auf weißer Acrylplatte) 2008, 131 x 157,5 cm, sign., num., Auflage 30 Exemplare  
[17477]



130. Pablo Picasso (Málaga 1881 - 1973 Mougins), "Faune dévoilant une femme" / "Faune dévoilant une dormeuse",  
Aquatintaradierung 12.06.1936/1939 Paris, 34,2 x 44,7 cm, Pr. 31,4 x 41,5 cm, sign.,  
Auflage ca. 303 Exemplare, Bloch 230, Baer 609 VI B.c.

[15210]



131. Pablo Picasso (Málaga 1881 - 1973 Mougins), "Françoise", Lithographie 14.6.1946,  
65 x 49,5 cm, Abb. 62,5 x 49 cm, sign., num., Auflage 55 Exemplare, Bloch 401, Mourlot 45, Rau 140, Gaus 152  
[21247]



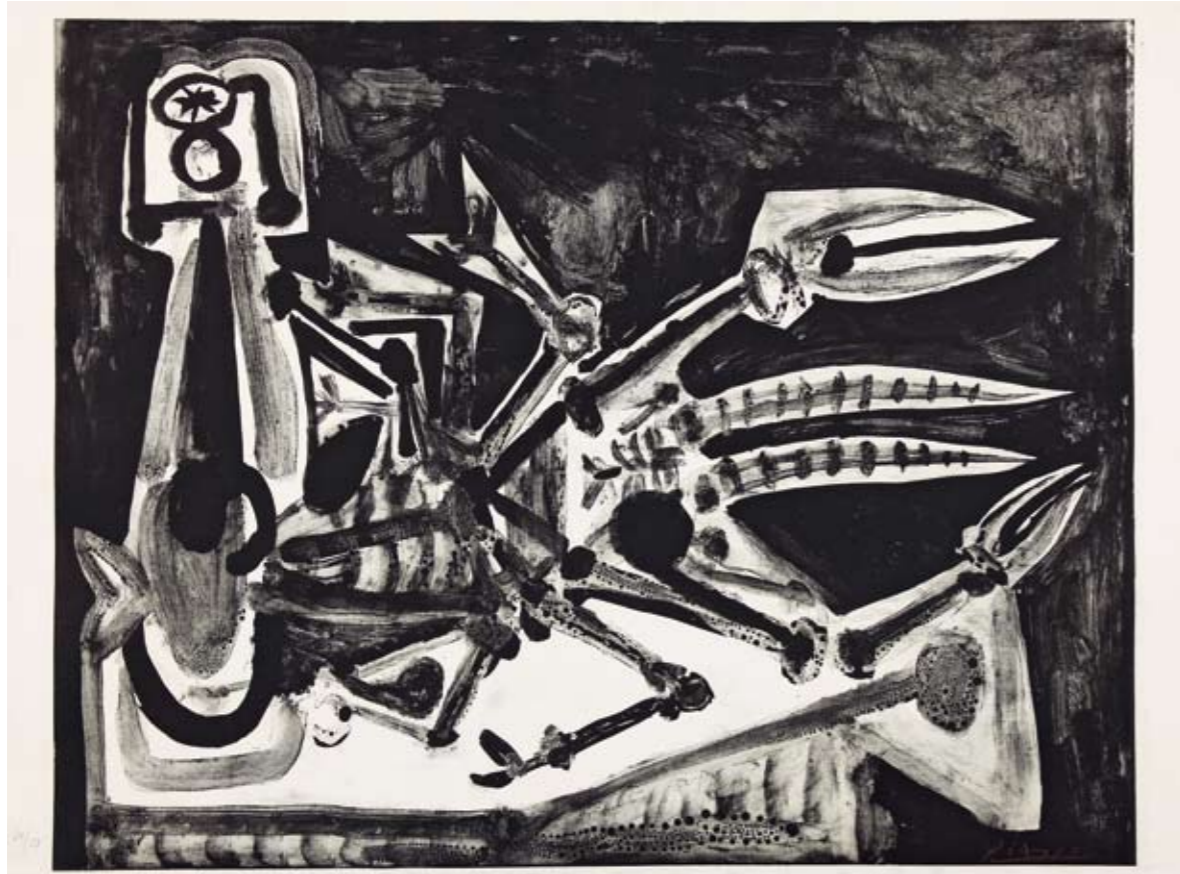


132. Pablo Picasso (Málaga 1881 - 1973 Mougins), "Faune souriant" (Lächelnder Faun), Zinkographie 10.3.1948, 76,4 x 56,5 cm, Abb. 65,6 x 54,5 cm, sign., num., Auflage ca. 55 Exemplare, Bloch 519, Mourlot 112, Gauss 370, Rau 347  
[20750]

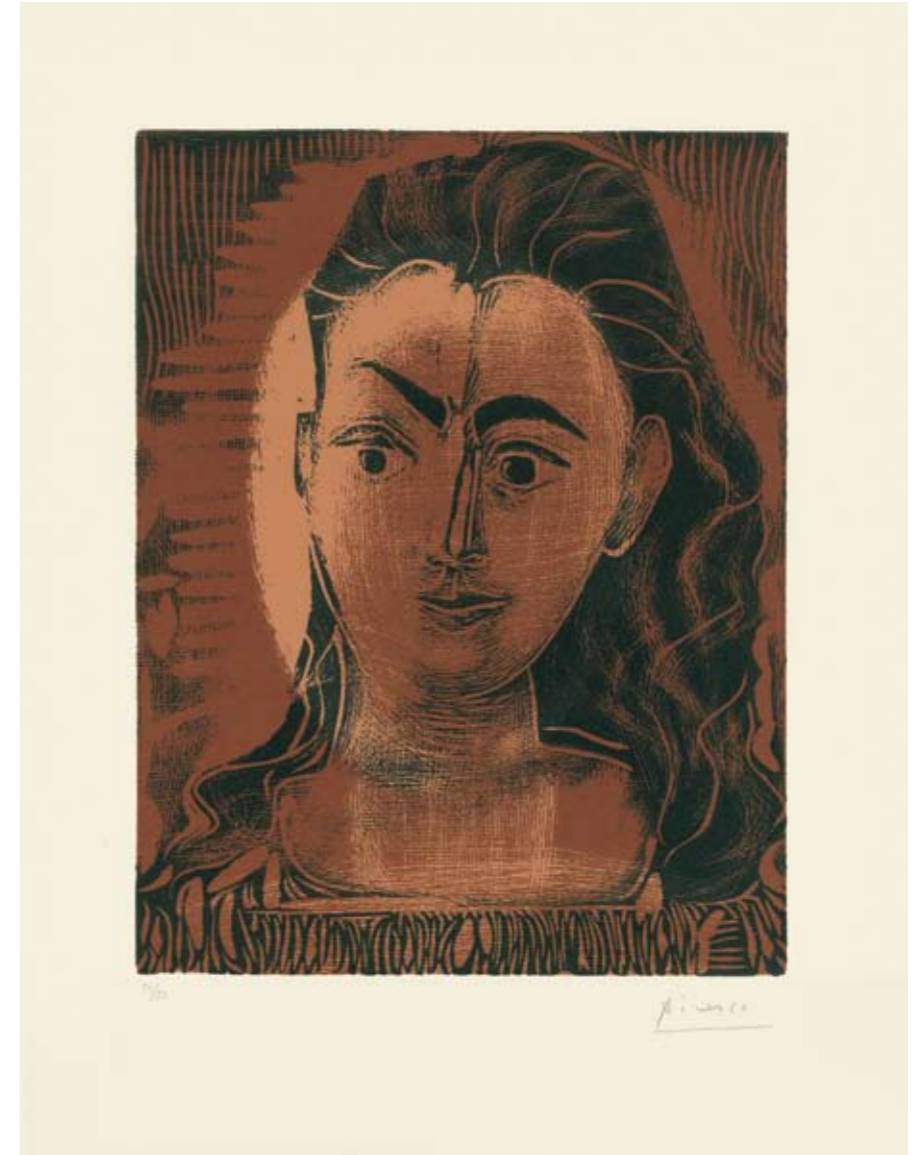


133. Pablo Picasso (Málaga 1881 - 1973 Mougins), "Faune musicien no. 5" (Musizierender Faun Nr. 5), Zinkographie 10.3.1948, 76,5 x 56,5 cm, Abb. 68,5 x 51,5 cm, sign., num., Auflage ca. 55 Exemplare, Bloch 523, Gauss 374, Mourlot 116, Rau 351  
[19636]





134. Pablo Picasso (Málaga 1881 - 1973 Mougins), "Le homard" (Der Hummer), Zinkographie 9.1.1949, 56,5 x 76,4 cm, Abb. 54,8 x 69,8 cm, sign., num., Auflage 55 Exemplare, Bloch 584, Mourlot 143, Rau 413, Gauss 442  
[19925]



135. Pablo Picasso (Málaga 1881 - 1973 Mougins), "Portrait de Jacqueline en robe imprimée" "Petite buste de femme", Farblinolschnitt 1962/63, 63 x 44 cm, Abb. 35 x 27 cm, sign., num., Auflage ca. 72 Exemplare, Bloch 1082, Baer 1300 B.b 1.)  
[19755]



136. Pablo Picasso (Málaga 1881 - 1973 Mougins), "Portrait de Jacqueline", Farblithographie 4.12.1956,  
66 x 50 cm, Abb. 52 x 38,5 cm, sign., num., dat., Auflage ca. 100 Exemplare, Bloch 827, Mourlot 1274, Rau 289, Gauss 634  
[19808]



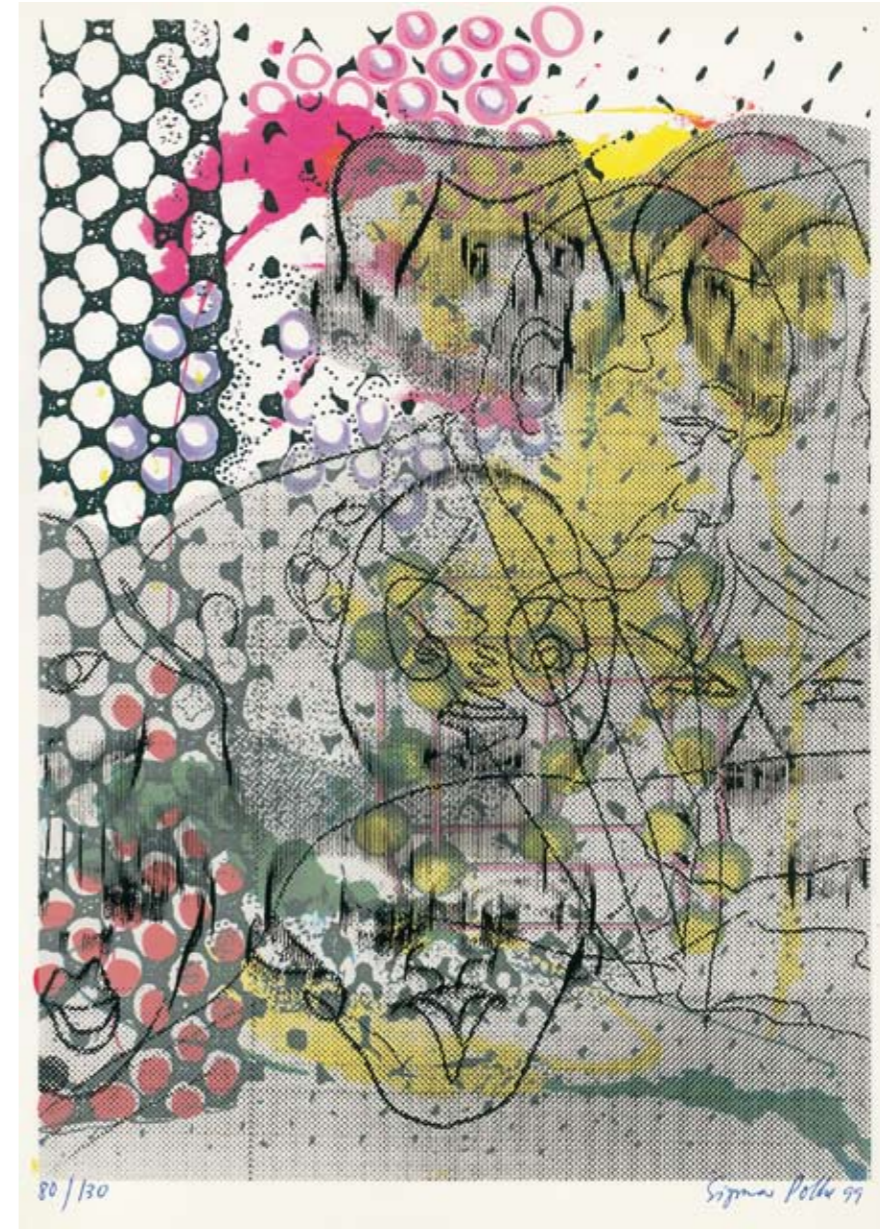
137. Serge Poliakoff (Moskau 1900 - 1969 Paris), "Composition rouge, bleue et noire", Farblithographie 1969,  
105 x 75 cm, Abb. 96 x 65 cm, sign., num., Auflage ca. 103 Exemplare, Rivière 72

[18947]



138. Sigmar Polke (Oels 1941 - 2010 Köln), "Wir mussten handeln", Mappenwerk mit Farbsiebdruck 1999,  
46 x 34 cm, sign., num., dat., Auflage 150 Exemplare, Becker/Osten 139

[20640]





139. Antonio Saura (Huesca 1930 - 1998 Cuenca), "Dama", Mischtechnik auf Papier 1960,  
70 x 50 cm, sign., dat., Ref.

[20212]



140. Antonio Saura (Huesca 1930 - 1998 Cuenca), "Retrato 4-96", Öl auf Leinwand 1996,  
73 x 60 cm, sign., dat., Ref. 0101

[18660]





141. Antonio Saura (Huesca 1930 - 1998 Cuenca), "Portrait imaginaire de Philippe II",  
Gouache, Chinatusche und Bleistift auf Papier 1987, 32,7 x 26,4 cm, Ref. FEPA@S-1337  
[18655]



142. Antonio Saura (Huesca 1930 - 1998 Cuenca), "Dama",  
Chinatusche auf Papier Estocolmo 1960, 100 x 70 cm, sign., dat.  
[21025]







145. Emil Schumacher (Hagen 1912 - 1999 San José/Ibiza), "Bisal",  
Öl auf Leinwand 1957, 79,5 x 59,5 cm, sign., dat.

[21075]





146. Emil Schumacher (Hagen 1912 - 1999 San José/Ibiza), ohne Titel,  
Gouache auf braunem Packpapier 1981, 55,2 x 37,5 cm, sign., dat.

[21069]



147. Emil Schumacher (Hagen 1912 - 1999 San José/Ibiza), "GB-3/1990",  
Gouache auf Papier 1990, 59 x 86 cm, sign., dat.

[19769]





148. Emil Schumacher (Hagen 1912 - 1999 San José/Ibiza), "GC-21/1990",  
Gouache auf Papier 1990, 58 x 79 cm, sign., dat.

[19770]



149. Emil Schumacher (Hagen 1912 - 1999 San José/Ibiza), "10/1990" - "25/1990",  
Komplette Folge von 16 Farbaquatintaradierungen (teils mit Collage) 1990,  
à ca. 51 x 65,5 cm, ca. Pr. 39,5 x 49,5 cm, sign., bez., Auflage 50 Exemplare, Locarno 94 Seite 442 - 453  
[21205]







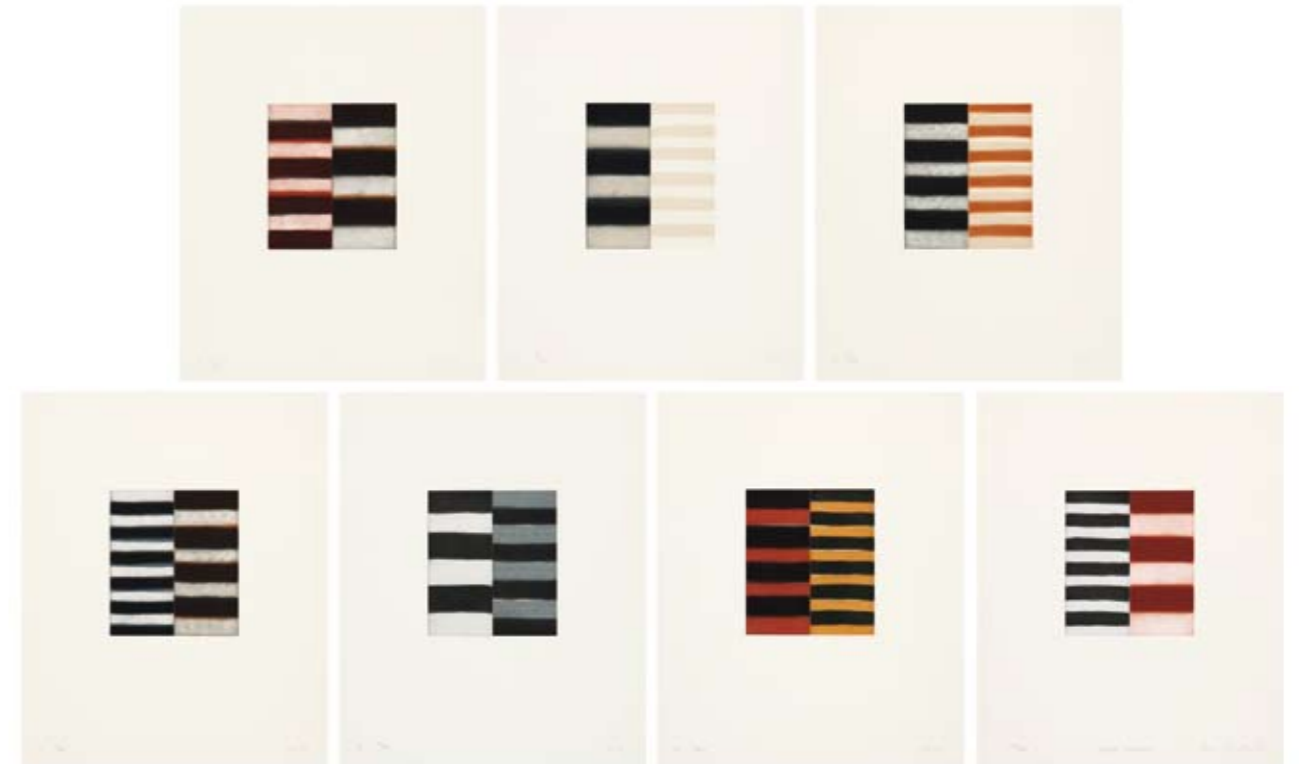


150. Emil Schumacher (Hagen 1912 - 1999 San José/Ibiza), "Terrano XV",  
Mischtechnik auf Hartfaserplatte 1991, 88,5 x 116 cm, sign., dat., bet.

[21042]



151. Sean Scully (geb. 1945 Dublin), "Union Grey", Farbaquatintaradierung 1994,  
60 x 80 cm, Pr. 40,5 x 50,5 cm, sign., num., dat., bet., Auflage 40 Exemplare, Martino 94003  
[20957]



152. Sean Scully (geb. 1945 Dublin), "Seven Mirrors" (Sieben Spiegel), Folge von 7 Farbaquatintaradierungen 1997,  
58 x 48 cm, Pr. 22,9 x 20,3 cm, sign., num., dat., bet., Auflage 45 Exemplare, Martino 97004  
[21048]



153. Sean Scully (geb. 1945 Dublin), "Cut Ground Red", Farbaquatintaradierung 2011,  
77,5 x 101 cm, Pr. 50 x 75,5 cm, sign., num., dat., bet., Auflage 40 Exemplare  
[20940]



154. Sean Scully (geb. 1945 Dublin), "Doric" (Dorisch), Farbaquatintaradierung 2011,  
77,5 x 101 cm, Pr. 50 x 75,5 cm, sign., num., dat., bet., Auflage 40 Exemplare  
[20943]





155. Pierre Soulages (geb. 1919 Rodez), "Eau-forte Xa", Farbaquatintaradierung 1957,  
76 x 56,5 cm, Pr. 59,4 x 43,5 cm, sign., num., Auflage ca. 100 Exemplare, Encrevé/Miessner Kat. Nr. 10  
[21088]



156. Pierre Soulages (geb. 1919 Rodez), "Lithographie No. 3", Farblithographie 1957,  
70,5 x 50,5 cm, Abb. 63 x 47,5 cm, sign., bez., Auflage ca. 200 Exemplare, Encrevé/Miessner Kat. Nr. 46  
[21210]



157. Antoni Tàpies (Barcelona 1923 - 2012 Barcelona), "Arc negre amb lletres",  
Farbaquatintaradierung mit Prägedruck 1975, 56,5 x 76,5 cm, Pr. 43 x 62 cm, sign., bez., Auflage 90 Exemplare, Galfetti 508  
[20201]

158. Antoni Tàpies (Barcelona 1923 - 2012 Barcelona), "La Paille" (Das Stroh),  
Farbaquatinta mit collagiertem Stroh 1969, 58 x 78 cm, Pr. 35 x 50 cm, sign., bez., Auflage ca. 75 Exemplare, Galfetti 195  
[21231]



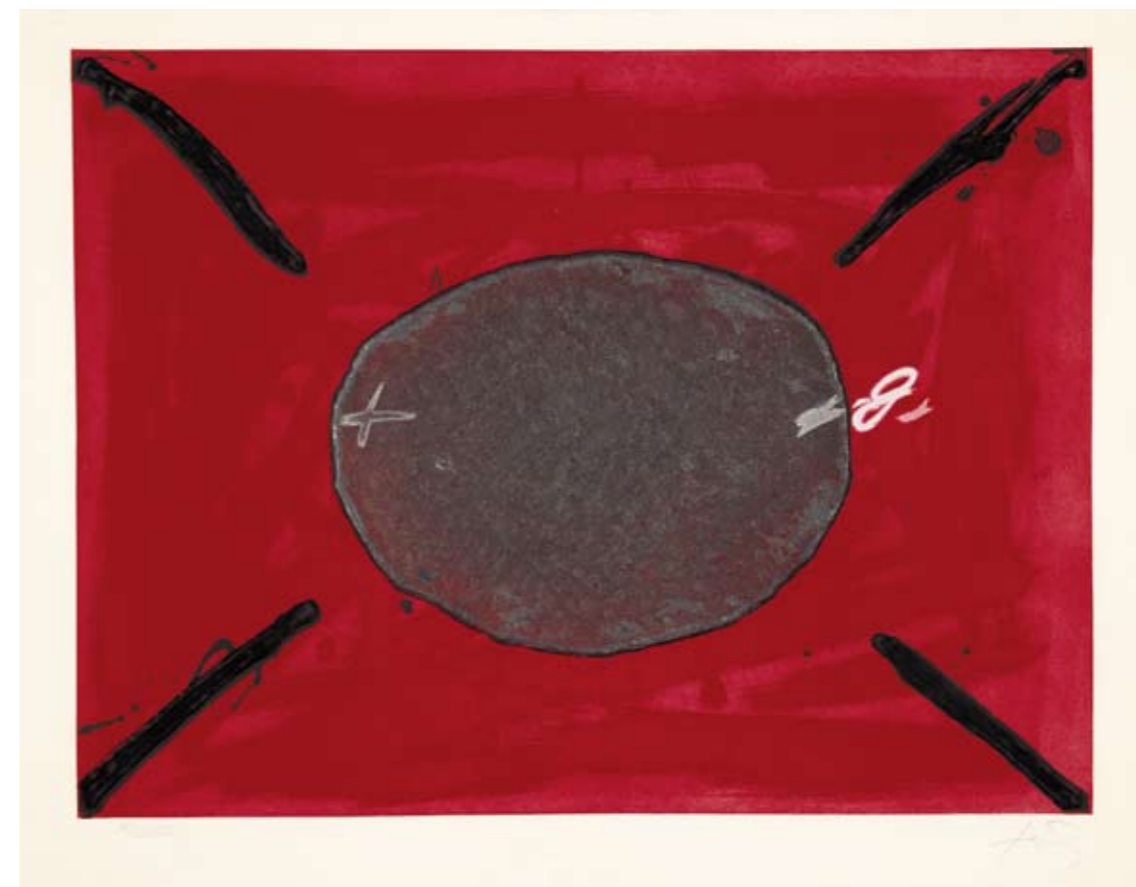


159. Antoni Tàpies (Barcelona 1923 - 2012 Barcelona), "Suite Catalana",  
Folge von 5 Farbaquatintaradierungen 1972, 76 x 101,5 cm, sign., num., Auflage ca. 75 Exemplare, Galfetti 302 - 306  
[21156]





160. Antoni Tàpies (Barcelona 1923 - 2012 Barcelona), "Carré rouge" (Rotes Quadrat), Farbaquatintaradierung mit Carborundum 1976, 63 x 90 cm, sign., num., Auflage 65 Exemplare, Galfetti 602  
[21258]



161. Antoni Tàpies (Barcelona 1923 - 2012 Barcelona), "Oval", Farbaquatintaradierung mit Carborundum 1979, 56,5 x 72 cm, Abb. 48,7 x 64,5 cm, sign., num., Auflage ca. 100 Exemplare, Galfetti/Homs 728  
[21248]



162. Antoni Tàpies (Barcelona 1923 - 2012 Barcelona), "Empreinte" (Abdruck, Spur), Farbaquatintaradierung mit Carborundum und Stoffcollage 1981, 63 x 91 cm, Pr. 63 x 91 cm, sign., num., bez., Auflage 70 Exemplare, Galfetti/Homs 784  
[18853]



163. Antoni Tàpies (Barcelona 1923 - 2012 Barcelona), "Forma ombrejada" (Schattenform), Farbradierung mit Carborundum 1987, 81 x 77,5 cm, sign., num., Auflage ca. 135 Exemplare, Galfetti/Homs 1122  
[20107]





164. Fred Thieler (Königsberg 1916 - 1999 Berlin), "O/16", Öl auf Rupfen auf Leinwand doubliert 1955,  
73 x 93 cm, sign., dat., Firmenich/Merkert S. 278 5/76  
[21039]



165. Bernar Venet (geb. 1941 Château-Arnoux), "Combinaison aléatoire de lignes indéterminées (B)",  
Aquatintaradierung von Hand gehöht 1995/96, 192,5 x 152 cm, Pr. 162 x 120 cm, sign., num., dat., Auflage 12 Exemplare  
[21105]





166. Jan Voss (geb. 1936 Hamburg), "Changing moods",  
Aquarell-Mischtechnik-Collage auf Papier auf Leinwand kaschiert 1985, 131 x 194 cm, sign., dat., bet., Voss 85080  
[21066]



167. Jan Voss (geb. 1936 Hamburg), "Diaspora",  
Acryl auf Leinwand 2012, 200 x 300 cm, sign., dat., Voss 12004  
[20452]





168. Jan Voss (geb. 1936 Hamburg), "Site 107",  
Papierrelief 2012, 80 x 57 cm, sign., dat., Voss 12034  
[21240]



169. Jan Voss (geb. 1936 Hamburg), "Unter Dach und Fach",  
Acryl und Collage auf Leinwand 2012, 210 x 180 cm, sign., dat., Voss 12040  
[21118]





170. Jan Voss (geb. 1936 Hamburg), "Site 111",  
Papierrelief 2012, 80 x 62 cm, sign., dat., Voss 12060  
[21120]



171. Jan Voss (geb. 1936 Hamburg), "Remmidemmi",  
Aquarell auf Papier 2012, 56 x 76 cm, sign., dat., Voss 12069  
[21122]





172. Jan Voss (geb. 1936 Hamburg), "Rabauken",  
Aquarell und Collage auf Papier 2012, 75 x 105 cm, sign., dat., Voss 12075  
[21121]



173. Jan Voss (geb. 1936 Hamburg), "Konspiration",  
Aquarell und Collage auf Papier 2013, 105 x 75 cm, sign., dat., Voss 13002  
[21125]





174. Andy Warhol (Pittsburgh 1928 - 1987 New York), "Electric Chair" aus "Electric Chairs", Farbsiebdruck 1971,  
90 x 121,5 cm, sign., num., dat., Auflage 300 Exemplare, Feldman/Schellmann II.74

[20958]



175. Andy Warhol (Pittsburgh 1928 - 1987 New York), "Mao", Farbsiebdruck 1972,  
91,7 x 91,4 cm, Feldman/Schellmann II.91

[20623]





176. Andy Warhol (Pittsburgh 1928 - 1987 New York), "Details of Renaissance Paintings"  
(Paolo Uccello, St. George and the dragon, 1460), Farbsiebdruck 1984, 81,3 x 111,8 cm, Abb. 63,5 x 94 cm,  
sign., num., bez., Auflage 71 Exemplare, Feldman/Schellmann II.327

[21271]



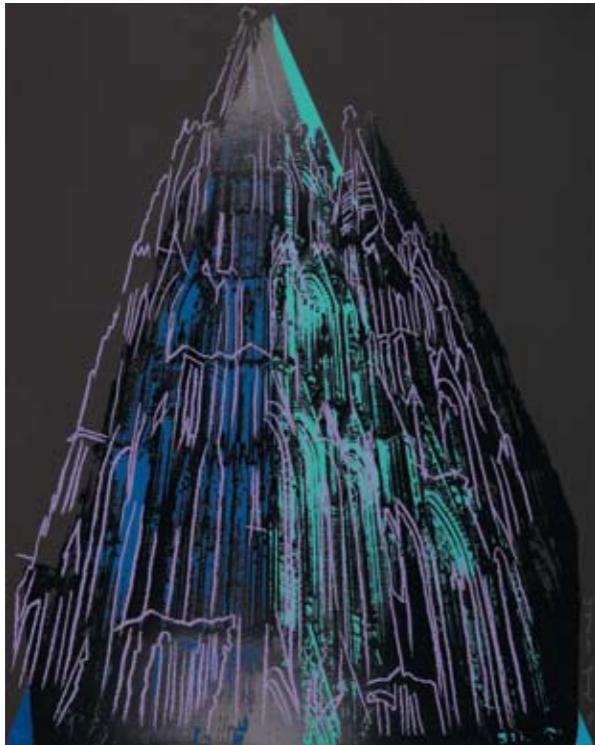
177. Andy Warhol (Pittsburgh 1928 - 1987 New York), "Vesuvius", Farbsiebdruck 1985,  
80 x 100 cm, sign., num., Auflage 310 Exemplare, Feldman/Schellmann II.365

[20919]



178. Andy Warhol (Pittsburgh 1928 - 1987 New York), "Truck 1985" komplette Folge der 4 Farbvarianten,  
4 Farbsiebdrucke 1985, à 100 x 100 cm, sign., num., bez., Auflage 105 Exemplare, Feldman/Schellmann II.367 - 370  
[20775]





179. Andy Warhol (Pittsburgh 1928 - 1987 New York), "Cologne Cathedral" (Kölner Dom) komplette Folge der 4 Farbvarianten, 4 Farbsiebdrucke mit Diamantstaub 1985, à 100 x 80 cm, sign., num., Auflage 96 Exemplare, Feldman/Schellmann II.361 - II.364  
[21209]

180. Franziskus Wendels (geb. 1960 Daun/Eifel), "Members only 6", Mischtechnik auf Leinwand 2012,  
150 x 150 cm, sign., dat., bet.

[21134]







181. Franziskus Wendels (geb. 1960 Daun/Eifel), "Evidenz 7", Mischtechnik auf Leinwand 2013,  
150 x 150 cm, sign., dat., bet.

[21259]



182. Franziskus Wendels (geb. 1960 Daun/Eifel), "Changing Places 3", Mischtechnik auf Leinwand 2013,  
100 x 140 cm, sign., dat., bet.

[21260]



183. Tom Wesselmann (Cincinnati 1931 - 2004 New York), "Claire Nude", Farbsiebdruck 1980,  
78,8 x 76,3 cm, Abb. 63,5 x 61 cm, sign., num., dat., bez., Auflage 225 Exemplare, Archiv Tom Wesselmann Art  
[20184]

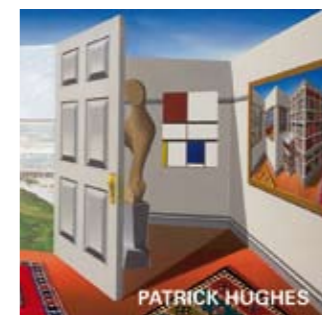
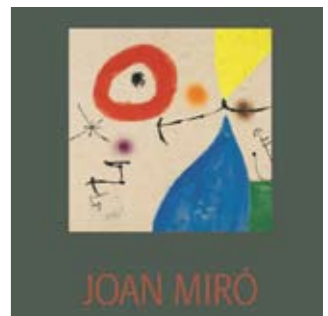
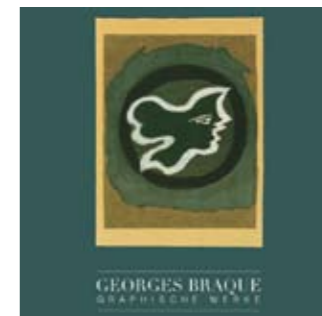
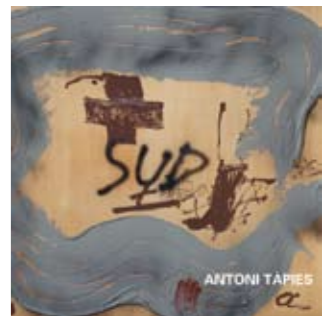


184. Tom Wesselmann (Cincinnati 1931 - 2004 New York), "Cynthia Nude", Farbsiebdruck 1981,  
73,5 x 97,8 cm, Abb. 56 x 71,5 cm, sign., num., dat., bez., Auflage 120 Exemplare, Archiv Tom Wesselmann Art W-1045-82  
[20185]





Zuletzt erschienene  
Ausstellungskataloge  
(Auswahl)



weitere Kataloge  
finden Sie unter  
[www.boisseree.com](http://www.boisseree.com)





185. Eduard Gerhardt (Erfurt 1813 - 1888 München) zugeschrieben und A. Braun, "Der Kölner Dom" (antizipierte Darstellung des vollendeten Domes), Öl auf Leinwand ca. 1830/1840, 89 x 102 cm, sign. Die Leinwand entstand in den Jahren der Firmengründung und befindet sich im Eigentum der Galerie Boisserée.

[18188]

## BOISSERÉE 1838–2013 Marksteine der Entwicklung

### Familie Boisserée – Kultur im rheinischen Bürgertum

Im Juni 1838 eröffnen die Vettern Josef und Nikolaus Wilhelm Boisserée in der Minoritenstraße 11 in Köln die Firma J. & W. Boisserée als Buchhandlung, später als Buch- und Kunsthandlung. Die beiden Firmengründer entstammen der bekannten großbürgerlichen, katholischen Kölner Kaufmannsfamilie Boisserée. Sie sind die Neffen der bedeutenden Kunstgelehrten und Kunstsammler Sulpiz und Melchior Boisserée. Sulpiz Boisserée pflegt regelmäßigen Umgang mit Ferdinand Franz Wallraf und ist enger Freund von Johann Wolfgang von Goethe. Später engagiert er sich für den Weiterbau und damit für die Vollendung des Kölner Domes.



Gründungsanzeige 1838

Nach dem Tod der beiden Firmengründer bleibt das Unternehmen jahrzehntelang in der Familie Boisserée, bis es 1888 vom Münsteraner Buchhändler Franz Theodor Helmken übernommen wird. Helmken hatte schon zuvor die Geschäftsführung inne gehabt.

In all diesen Jahrzehnten hat die Firma J. & W. Boisserée besonders als Sortimentsbuchhandlung große Bedeutung. Der Kundenstamm besteht aus dem rheinischen Adel, den rheinischen Kunstliebhabern und aus dem Umfeld der Universität und der Wirtschaft.

Eigene verlegerische Tätigkeit führt zu ca. 100 Titeln; so erscheint 1880 zur Domvollendung der sehr erfolgreiche

erste Domführer "Der Dom zu Coeln, seine Geschichte, Konstruktion, bildliche Ausschmückung und seine Kunstschätze".

Die Firma muss mehrfach ihren Standort wechseln, bleibt aber immer dem Minoritenviertel treu, dort konzentriert sich über viele Jahrzehnte der Kölner Buch- und Kunsthandel. 1861 wird auf dem ehemaligen Gelände des Minoritenklosters das Wallraf-Richartz Museum eröffnet.

Schon einige Jahre nach der Geschäftsgründung übersiedelt die Firma in ein gotisches Haus in die Hohe Straße 148, das dann Anfang der 90er Jahre der Erweiterung der Hohe Straße weichen muss. 1892 bezieht Helmken dann wieder Geschäftsräume in der Minoritenstraße 19 a.



Anzeige aus den 20er Jahren

### Familie Schilling – vom Buch zur Kunst

Im Jahr 1902 übernimmt Hermann Schilling (1875–1955), zuvor schon Mitarbeiter von J. & W. Boisserée, die Firma von Helmken. Der Kunsthandel wird als Schwerpunkt in den 20er Jahren ausgebaut. Vor allem Werke der Münchner- und Düsseldorfer Malerschule werden gezeigt.





Hermann Schilling (1875–1955)

Zur Erweiterung der Präsentationsfläche werden 1928 Räume in der Breite Strasse 1 J angemietet.

Hermann Schilling ist engagierter Kölner Bürger; er gehört dem Vorstand des Börsenvereins des deutschen Buchhandels an und betätigt sich 12 Jahre lang als Handelsgerichtsrat in Köln.

Im Zweiten Weltkrieg werden die Geschäftsräume mehrfach völlig zerstört und müssen schließlich ganz aufgegeben werden.

Nach Beendigung des Krieges überträgt Hermann Schilling 1946 die Firma seinem Neffen Walter Schilling (geb. 1924). Er führt das Unternehmen über 40 Jahre mit großem Erfolg und macht den Kunsthandel und die Galerietätigkeit zum Kernbereich der Firma J. & W. Boisserée.

Aus den Trümmern der zerbombten Geschäftsräume kann nur eine Kundenkartei gerettet werden. Der erste Neuanfang der Firma Boisserée beginnt zunächst 1946 im Siebengebirge, in einer Pension in Ittenbach am Ölberg.

Mit Hilfe eines Mitarbeiters und eines Lehrlings nimmt Walter Schilling die Geschäfte wieder auf. Der Bedarf an Fachliteratur, schöner Literatur und Kunst ist kaum zu stillen. Wegen der Papierknappheit bleiben die Auflagen von Büchern sehr klein und der Bedarf an Literatur kann nicht ausreichend bedient werden.

Später werden dann in Köln Verkaufsräume in der Herwarthstraße 31, dem Elternhaus von Walter Schilling, provisorisch errichtet. Die Kunden müssen Altpapier mitbringen, um neue Bücher erwerben zu können; die Devise lautet "Papier gegen Papier".



Kunsthandlung Boisserée, Ecke Breite Straße/Minoritenstraße im Jahre 1928



Ostzonenmaler stellen aus 1949

Als die Räume im ersten Stock Hohe Straße 135 angemietet werden können, sind Kunstausstellungen möglich. Walter Schilling präsentiert zeitgenössische Malerei; die erste Ausstellung nach dem Zweiten Weltkrieg wird bei Boisserée 1949 unter dem Titel "Ostzonenmaler" gezeigt.



Walter Schilling, Oktober 1976

1952 werden neue Räume im Stollwerkhaus bezogen, 1955 eröffnet Walter Schilling die Galerieräume an dem heutigen Standort in der Drususgasse 7–11. Die Galerie "Der Spiegel" und die Galerie Boisserée waren die Galerien, die in den fünfziger Jahren erstmals abstrakte Malerei in Köln ausstellten. Weitere Präsentationen von heute international anerkannten Künstlern (z.B. Jürgen Brodwolf und Antoni Tàpies) folgen. Die Reaktionen sind nicht immer nur positiv; die ungegenständliche Kunst ruft heftige Proteste hervor. Schaufensterscheiben werden beschmiert und brennende Zeitungen durch die Eingangstür geschoben.

Walter Schilling und seine Schwester Karola Schilling (1918–2009) fördern auch junge noch unbekannt Künstler. 1976 zieht die Buchhandlung vom Stollwerkhaus in die bestehenden Geschäftsräume Drususgasse 7–11. Die Buchhandlung, dort räumlich getrennt, spezialisiert sich auf Kunstbücher. Die Galerieschwerpunkte sind Malerei, Graphik und Plastik des 20. Jahrhunderts, zudem gibt es ein Graphikantiquariat mit alten Stadtansichten, Landkarten und alter dekorativer Graphik.

Köln wird in Deutschland das Zentrum für aktuelle Kunst. Neue Galerien eröffnen, die ersten Kunstmärkte finden statt, und zahlreiche Künstler leben und arbeiten im Rheinland. Die Galerie J. & W. Boisserée bleibt in dieser Zeit einerseits ihrer Tradition als Kunsthandelshaus verhaftet; andererseits sucht sie neue Wege zur Vermittlung zeitgenössischer Kunst.



Karola Schilling und Walter Schilling

Im Jahr 1980, zur Hundertjahr-Feier der Vollendung des Kölner Doms, zeigt Boisserée die Ausstellung "Der Kölner Dom in der Graphik"; der Bestand wird in einem Katalog festgehalten. 1985, zur Feier der Vollendung des Wiederaufbaus der romanischen Kirchen, zeigt die Galerie Boisserée die Ausstellung "Köln, romanische Kirchen in Graphik und Malerei".

Seit 1982 nimmt die Galerie Boisserée an der Westdeutschen Kunst- und Antiquitätenmesse (Vorgänger der heutigen COFAA) teil. 1984 wird die Buchhandlung zugunsten der Galerietätigkeit aufgegeben.

Von 1955 bis 1988, dem Jahr der Übergabe der Firma an die nächste Generation, werden ca. 260 Ausstellungen gezeigt, u.a. graphische Werke von Künstlern wie Georges Braque, Marc Chagall, Lovis Corinth, Max Liebermann, Käthe Kollwitz.

## Johannes Schilling und Thomas Weber – Klassische Moderne und Gegenwart

Schon seit 1980 ist Johannes Schilling (geb. 1959), der Sohn von Walter und Käthe Schilling, der als Graphikantiquar und Buchhändler ausgebildet wurde, im Unternehmen tätig. Er eröffnet 1986 eine Dependance in der Breite Straße 2–4. Hier zeigt er Ausstellungen zeitgenössischer Künstler, während im nahen Stammhaus die Klassische Moderne und das Graphikantiquariat beheimatet bleiben.



Johannes Schilling und Prof. Dr. Hugo Borger, Juni 1988

1988 feiert die Galerie Boisserée ihr 150-jähriges Bestehen, sie ist eine der ältesten Galerien Deutschlands. Im Jubiläumsjahr übernimmt Johannes Schilling die Galerie von seinem Vater. Zur Jubiläumsausstellung spricht Professor Dr. Hugo Borger, Generaldirektor der Kölner Museen.

Johannes Schilling schärft das Profil der Galerie. Kunst nach 1950 und Zeitgenössische Kunst sind der Mittelpunkt. Seit 1988 nimmt die Galerie regelmäßig an der Kunstmesse ART COLOGNE teil.

Nach einem aufwendigen Umbau im Jahre 1993 präsentieren sich die vergrößerten Galerieräume auf 360 m<sup>2</sup>, die sich auf zwei Etagen verteilen. Der Bestand der Dependance wird integriert. Aus Anlass der Wiedereröffnung im

November 1993 zeigt die Galerie eine große Einzelausstellung mit 50 Unikaten von Max Ackermann. 1994 verlegt die Galerie einen ersten umfangreichen Bestandskatalog mit Exponaten der Klassischen Moderne nach 1950.



Johannes Schilling und Thomas Weber, Mai 2013

Nachdem schon 1990 die Einzelfirma in die J. & W. Boisserée GmbH umgewandelt wurde, tritt 1995 der Österreicher Thomas Weber (geb. 1969) in die Firma ein. Mag.rer. soc.oec. Thomas Weber hat von 1989–1994 das Diplomstudium der Betriebswirtschaftslehre mit der Abschlussarbeit über die Preisentwicklung auf dem Kunstmarkt zu den Arbeiten von Salvador Dalí in Innsbruck absolviert. Er wird 1998 neben Johannes Schilling geschäftsführender Gesellschafter. Seit 2008 führen Johannes Schilling und Thomas Weber die Galerie Boisserée gleichberechtigt. Das Unternehmen ist in seiner gesamten Geschichte ausschließlich vom Inhaber und seiner Familie geführt worden.

Thomas Weber erweitert die Kontakte zu Künstlern und Sammlern. Er öffnet der Galerie den internationalen Kunstmarkt über die Online-Präsentationen und gestaltet Kataloge zu den jeweiligen Ausstellungen.

Johannes Schilling und Thomas Weber verstärken die Präsenz der Galerie Boisserée auf internationalen Messen (ART COLOGNE, art KARLSRUHE, Art Frankfurt, ART

INTERNATIONAL Zürich, COFAA Cologne Fine Art & Antiques, IFPDA Print Fair New York, LOPF London Original Print Fair).

Ein Schwerpunkt der Galerietätigkeit ist die informelle Malerei, u.a. mit Arbeiten von Emil Schumacher und Karl Fred Dahmen. Im Jahr 2003 erscheint das von Thomas Weber erstellte Werkverzeichnis der Unikate des Künstlers Karl Fred Dahmen im Verlag Walther König. Neben der regelmäßigen Präsentation von Arbeiten von K.F. Dahmen im Galeriebestand geben zwei große Ausstellungen (2011 und 2000) umfassenden Einblick in das Œuvre des Künstlers.



Messestand Art Cologne 2005

Die Galerie Boisserée intensiviert ihre Ausstellungstätigkeit, meist dokumentieren ausführliche Kataloge die Präsentationen. Ausgewählte Exponate aus dem graphischen Œuvre der internationalen Künstler Josef Albers (2009), George Braque (2010, 2004), Pablo Picasso (2006) und Serge Poliakoff (2010) werden gezeigt.

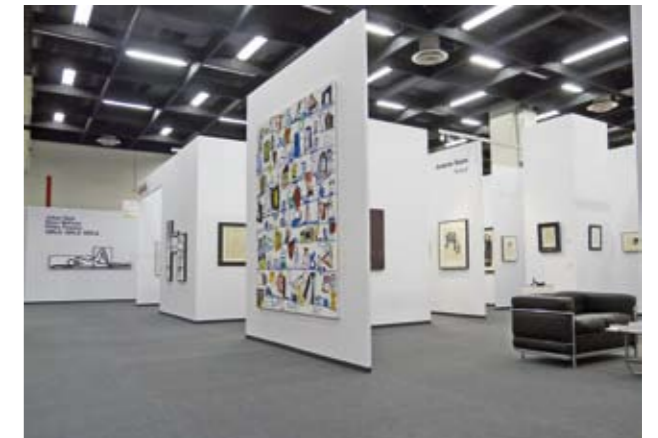
Ausstellungen mit Arbeiten auf Papier und Originalgraphiken der vergangenen Jahre sind: Marc Chagall (2011, 2002), Eduardo Chillida (2012, 2008, 2005), Max Ernst (2005, 2001), Henri Matisse (2009, 2002), Joan Miró (2012, 2007, 2001), Pierre Soulages (2010) und Antonio Tapiès (2011, 2006).

Durch die enge und gute Zusammenarbeit mit dem Nachlass von Künstlern werden Ausstellungen von Antoni Clavé (2008), Antonio Saura (2013, 2009) und Emil Schumacher (2012, 2009, 2003) möglich.

Erweitert wird das Ausstellungsprogramm durch die zeitgenössische Druckgraphik u.a. von Francis Bacon (2010), Patrick Caulfield (2012), Michael Craig-Martin und Julian Opie (2007), Christo & Jeanne-Claude (2012), David Hockney (2013), Robert Indiana (2009, 2008), Imi Knoebel (2013), Sol Lewitt (2008), Roy Lichtenstein (2012) und Sean Scully (2013).

Die Galeristen setzen sich mit großem Engagement für die Malerei zeitgenössischer Künstler ein, oftmals begleiten sie deren Schaffen bereits seit Jahrzehnten. Die Einzelausstellungen werden in direkter Zusammenarbeit mit den Künstlern konzipiert, so Xenia Hausner (2006), Patrick Hughes (2013, 2010, 2008), Horst Egon Kalinowski (1995), Henning Kürschner (2009, 2004), José Maria Melado (2010), Wolfgang Troschke (1999, 1996), Rolf Urban (2003, 1999), Jan Voss (2011, 2008, 2005, 2004 ...) und Franziskus Wendels (2011, 2008, 2006, 2002 ...).

Zu den Ausstellungen erscheinen Kataloge, auf internationalen Kunstmessen werden die Arbeiten einem größeren Sammlerkreis zugänglich gemacht.



Messestand Art Cologne 2009



Die Galerie Boissérée vermittelt heute Kunst des 20. und 21. Jahrhunderts mit besonderem Schwerpunkt in Malerei und Graphik nach 1950.

Bereits seit 1998 ist die Galerie Boissérée mit einer Website im Internet vertreten. Unter [www.boisseree.com](http://www.boisseree.com) sind Angaben zu allen in der Galerie vertretenen Künstlern mit ausführlichen Biographien und dem aktuellen Bestand zu finden, sowie umfangreiche Informationen zu den graphischen Techniken.



Messestand Art Cologne 2013

Die Galeristen betreuen individuell Sammler und Sammlungen auf dem Wege persönlicher Beratung. So ist die Galerie Boissérée nicht nur auf dem Gebiet der Graphik der Klassischen Moderne zu einer führenden internationalen Galerie geworden.

Birgit Hirtz-Schilling M.A.,  
Kunsthistorikerin



Thomas Weber (geschäftsführender Gesellschafter seit 1998),  
Johannes Schilling (geschäftsführender Gesellschafter seit 1988) und Walter Schilling (Inhaber 1946–1987)







GALERIE BOISSERÉE

11, rue de la Harpe

Herausgeber, digitale Scans, Photographie der Exponate und Satz:  
Thomas Weber, Galerie Boissérée

Grußwort:  
Prof. Dr. Norbert Lammert, Präsident des Deutschen Bundestages

Text "Die Galerie Boissérée heute":  
Johannes Schilling & Thomas Weber, Galerie Boissérée

Firmengeschichte "BOISSERÉE 1838–2013, Marksteine der Entwicklung":  
Birgit Hirtz-Schilling, Köln

Katalogisierung der Exponate:  
Mona Fossen, Galerie Boissérée

Digitale Photographie der Galerieräume, Galerieaußenansichten und Portraitphotos:  
Achim Bednorz, BEDNORZ-IMAGES, Köln

Farbkorrektur:  
Urszula Neuss, Grafische Werkstatt, Druckerei und Verlag Gebrüder Kopp GmbH & Co. KG, Köln  
mit Assistenz Nina Gutwirth & Mona Fossen, Galerie Boissérée

Druck und Herstellung:  
Grafische Werkstatt, Druckerei und Verlag Gebrüder Kopp GmbH & Co. KG, Köln

ISBN 978-3-938907-35-1

© 2013 Galerie Boissérée, Köln und VG BILD-KUNST, Bonn

© 2013 BEDNORZ-IMAGES, Köln

GALERIE  
**BOISSERÉE**

J. & W. BOISSERÉE GMBH  
GESCHÄFTSFÜHRER JOHANNES SCHILLING  
UND MAG. RER. SOC. OEC. THOMAS WEBER  
DRUSUSGASSE 7-11  
D - 50667 KÖLN  
TEL. +49-(0)2 21 - 2 57 85 19  
FAX +49-(0)2 21 - 2 57 85 50  
galerie@boisseree.com  
www.boisseree.com



Wir laden Sie ein, unsere Homepage zu besuchen:  
**www.boisseree.com**

Auf dieser informieren wir Sie umfassend über die aktuelle Ausstellung und unsere geplanten Aktivitäten.

Neben der derzeitigen Ausstellung können Sie sich auch die vergangenen mit nahezu allen bzw. zahlreichen ausgestellten Exponaten ansehen. Den Bestand der Galerie bemühen wir uns, Ihnen relativ aktuell zu präsentieren.

Auf der Homepage besteht für Sie auch die Möglichkeit, sich in unsere Newsgroup per E-Mail einzutragen. Wir werden Sie dann mit unserem **Newsletter** vorab über kommende Ausstellungen und das Galerieprogramm informieren.

Über den virtuellen Besuch unserer Galerieräume, aber insbesondere über Ihren persönlichen Besuch freuen wir uns.

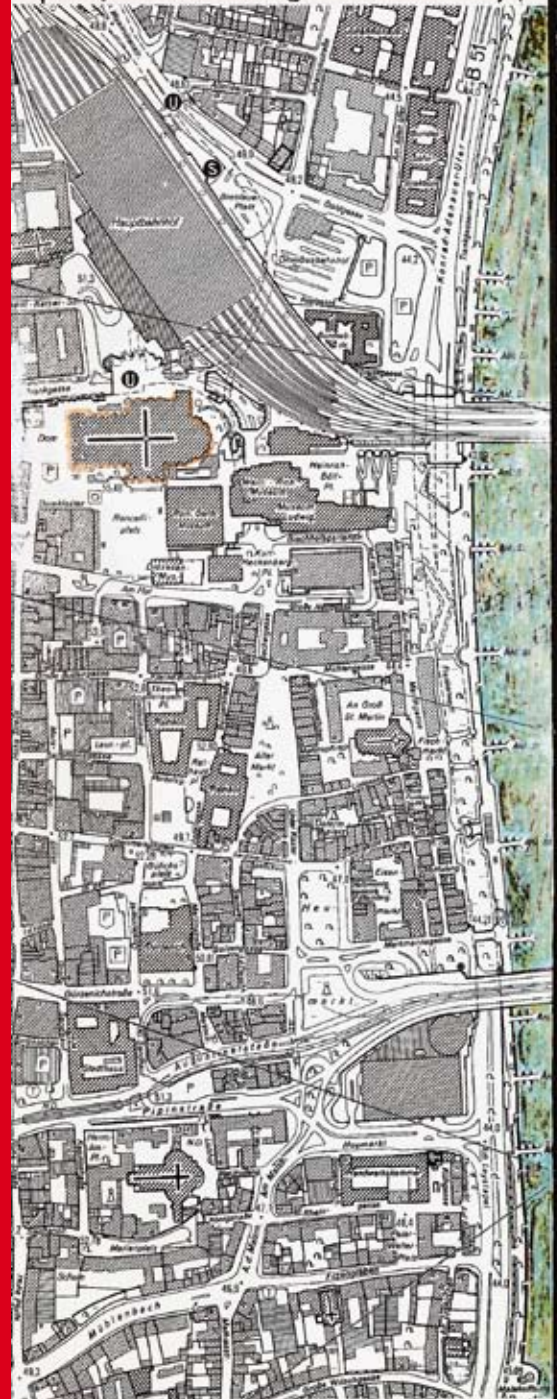






Mein Kölner Dom, Wrapred

project for Cologne-Berensmy



GALERIE

# BOISSERÉE

J. & W. BOISSERÉE GMBH  
GESCHÄFTSFÜHRER JOHANNES SCHILLING  
UND MAG. RER. SOC. OEC. THOMAS WEBER  
DRUSUSGASSE 7-11  
D-50667 KÖLN  
TEL. +49-(0)2 21-2 57 85 19  
FAX +49-(0)2 21-2 57 85 50  
galerie@boisseree.com  
www.boisseree.com

Christo 49/110

1992